



HUDDINGE

TRYGGHET, VALFRIHET OCH NYTÄNKANDE

MED HJÄRTA FÖR HUDDINGEBORNA

Kristdemokraternas förslag till Mål och budget 2024 - 2026



Politisk programförklaring

Sedan Kristdemokraterna först kom in i kommunfullmäktige i Huddinge i valet 1991 har partiet varje år lagt en budget för kommunen tillsammans med andra partier. Det är naturligt. Vi är ett parti som gärna samarbetar med andra partier och andra partier samarbetar gärna med oss. I år väljer vi dock att för första gången lägga fram en helt egen budget, för att visa vad en kristdemokratisk politik utan kompromisser skulle kunna innebära.

Grundläggande för alla beslut är människosynen. Människovärdet beror inte på ålder, kön, ursprung eller människans egen förmåga. Varje människa är unik och har rätt att bemötas med respekt och värdighet. Rätten att bestämma över sitt eget liv urholkas inte av ålder eller funktionsnedsättning utan valfrihet och självbestämmande ska vara en rättighet för alla som bor i Huddinge.

Familjen är samhällets mest grundläggande gemenskap. Barn som växer upp i trygga familjer får goda förutsättningar att klara livets utmaningar. Trygga familjer ger ett tryggt samhälle. Men livet som familj är inte alltid enkelt och varje familj är unik. Kommunen ska därför stödja familjerna, inte styra. Den ska skapa förutsättningar så att familjerna kan utforma livet så att vardagen fungerar men också finnas där som barnens skyddsnät om familjen inte är den trygga plats som den borde vara.

Det livslånga lärandet börjar i familjen och fortsätter hela livet. I Huddinge ska alla barn och unga få rätt stöd i rätt tid och alla elever ha en trygg och stimulerande skolgång som leder fram till en fullständig gymnasieexamen. Mindre barngrupper i förskolan är nödvändigt, framför allt för de yngsta barnen. Eleverna ska få den stimulans de behöver för att få fullgoda kunskaper i vårt lands gemensamma språkliga modersmål, svenskan, men de behöver också präglas av det svenska samhällets gemensamma etiska modersmål, den judisk-kristna etiken. I Huddinge ska det finnas en mångfald av skolor och pedagogiska inriktningar så att alla kan välja den förskola och skola som passar deras behov och förutsättningar bäst. Barnperspektivet ska genomsyra all kommunal verksamhet. Huddinges elever ska stå väl rustade inför livets alla utmaningar.

Människan är en komplex varelse med kroppsliga, själsliga och andliga behov. Vi människor är i grunden gemenskapsvarelser. Därför måste den ofrivilliga ensamheten, stillasittandet och den psykiska ohälsan som är starkt bidragande faktorer till en försämrad folkhälsa och onödigt lidande tas på största allvar. Tillsammans med arbetslivet är idrott och olika typer av föreningsliv viktiga delar för att skapa gemenskap och mening i tillvaron. Kommunen behöver värna och ta del av civilsamhällets krafter. Det är viktigt att kommunen själv eller genom civilsamhället kan erbjuda stöd till invånare i olika åldrar och livssituationer som upplever sig ha hamnat utanför. Med en åldrande befolkning behöver kommunen prioritera bostäder och utvecklad välfärdsteknik som gör det möjligt för fler att fortsätta leva ett självständigt liv och bibehålla en god hälsa. I Huddinge ska man kunna ha en aktiv och meningsfull fritid hela livet. Inga invånare i Huddinge ska behöva känna sig ofrivilligt ensamma och tillsammans med civilsamhället ska kommunen bidra till en förbättrad folkhälsa.

Otrygghet och den allt grövre brottsligheten är den största och mest akuta utmaningen just nu i Huddinge och Sverige. Samhället måste både agera kraftfullt för att stoppa de kriminella gängerna här och nu och genom långsiktigt förebyggande arbete förhindra att nya barn och unga dras in i gängerna. Kommunen behöver både fler ordningsvakter som upprätthåller ordningen på gator och torg och fler föräldrarådgivare och familjecentraler som stödjer familjerna så att barnen inte hamnar snett. Det behövs en nollvision mot våld i nära relationer och ett starkt stöd till de som utsatts.

Svensk lag ska gälla överallt i kommunen. Parallellsamhällen där det i praktiken råder andra lagar kan inte tolereras. Idrottsföreningar, kulturföreningar, kyrkor, hjälporganisationer och så vidare är viktiga platser för unga människor att växa och finna ett sammanhang i. Samhället måste erbjuda goda alternativ till den gemenskap och status som gängen lockar de unga med.

Den åldrande befolkningen i Huddinge, Sverige och världen kommer att innebära en stor utmaning under de kommande åren. En värdig äldreomsorg med respekt för den enskildes behov och önskemål är en omistlig del av välfärden. Antalet personer som behöver vård och omsorg kan förväntas öka kraftigt, samtidigt som den tillgängliga arbetskraften knappt ökar alls. Det kommer ställa krav på hur kommunen arbetar. Huddinge behöver bli en äldrevänlig kommun med mer fokus på tillgänglighet, välfärdsteknik och förebyggande arbete för att främja såväl fysisk som kognitiv hälsa. Den demografiska utvecklingen kommer också öka behovet att göra vad vi kan för att öka tillgången på arbetskraft, till exempel genom att uppmuntra fler att arbeta högre upp i åldern och att se till att fler går från olika former av utanförskap till jobb.

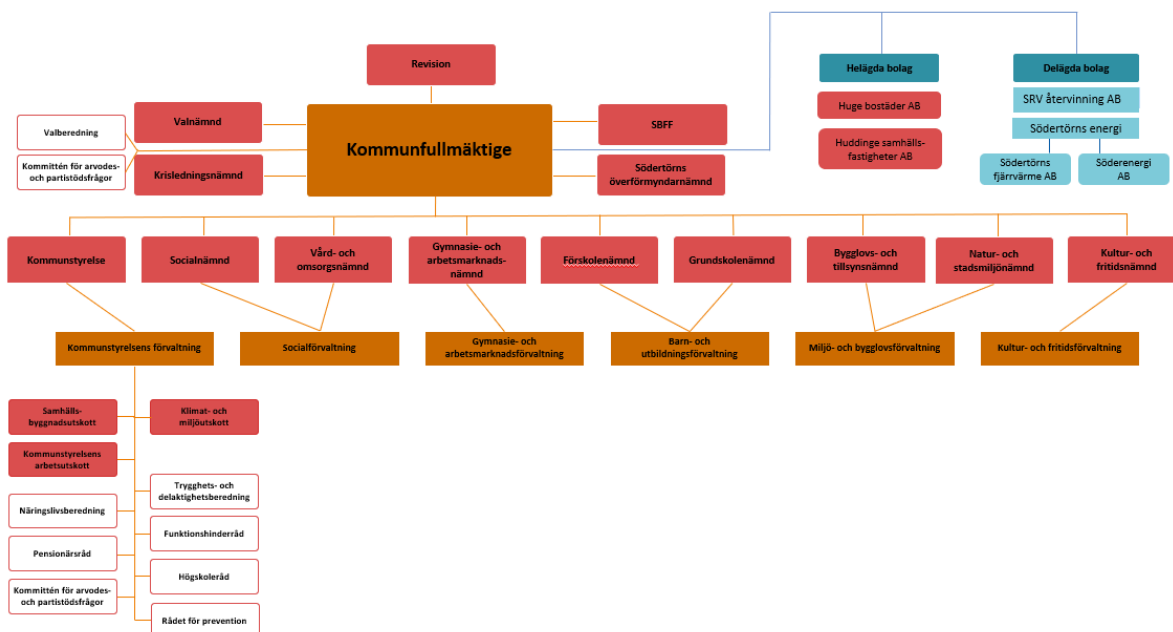
Huddinge ska vara en företagsvänlig kommun. Ett konkurrenskraftigt och differentierat näringsliv är en förutsättning för det goda samhället och en god välfärd. Därför behövs ett gott näringslivsklimat där enskilda människors idéer, kreativitet och entreprenörskap får möjlighet att blomma ut och växa. Kommunen måste arbeta systematiskt och aktivt för att möjliggöra strategiska företagsetableringar men också uppmuntra ett dynamiskt småföretagande. Att vägen till arbete öppnas för fler är avgörande och kommunen ska därför i nära samarbete med näringsliv och andra samhällsaktörer hjälpa människor att få en andra chans.

Att ha en bostad och en plats att kalla sitt hem hör till människans mest grundläggande behov och rättigheter. Oavsett var i Huddinge man bor ska området kännas tryggt och trivsamt. Välskötta offentliga miljöer och en samhällsplanering som uppmuntrar till samhällsgemenskap bidrar till att skapa trygghet. I all stadsplanering ska särskild hänsyn tas till områdets karaktär och skönhetsvärden och till tillgängligheten för människor med fysiska eller kognitiva funktionsnedsättningar. Blandade boendeformer gör det möjligt att bo kvar i sin hemmiljö under livets olika skeden. För att Huddinge ska kunna fortsätta erbjuda en bra blandning behövs ett särskilt fokus på fler småhus när det byggs i kommunen. Möjligheten att äga och bo i ett småhus ska finnas i alla kommunens delar. Invånare ska kunna känna stolthet var man än bor och ha goda möjligheter att vara med och påverka den utveckling som sker. Inga områden i Huddinge ska vara utanförskapsområden eller utsatta områden.

Klimatutmaningarna gör att Huddinge kommun måste agera. Huddinge måste både anpassas till klimatförändringens effekter och genomföra förändringar för att minska kommunens och kommuninvånarnas negativa klimatpåverkan. All stadsplanering måste utgå från ökande risker för extremväder och kommunens beredskap att hantera väderrelaterade störningar öka. Effektiva åtgärder som gör det lättare för kommunens invånare, verksamheter och näringsliv att ställa om i klimatsmart riktning ska prioriteras. Befintliga naturområden och parker måste bevaras och skötas.

Väldigt många människor lever idag med en dyster framtidsbild, både på kort och lång sikt. Det är lätt att överväldigas av de utmaningar som samhället står inför, ekonomiskt, socialt och ekologiskt. Men målmedvetet arbete baserat på goda värderingar kan förändra förutsättningarna. Ett bättre Huddinge är möjligt. Ett tryggt Huddinge. Ett hållbart Huddinge. Ett Huddinge där ingen hålls tillbaka och ingen lämnas efter.

Organisation



Huddinges organisation består av den kommunala förvaltningen, kommunalförbund samt hel- och delägda bolag.

Högsta beslutande organ i Huddinge kommun är kommunfullmäktige med 61 ledamöter från olika politiska partier. Kommunfullmäktige utser kommunstyrelsen som består av 15 ledamöter. Kommunstyrelsen förbereder de ärenden som ska tas upp i kommunfullmäktige och är också ansvarig för att fullmäktiges beslut verkställs. För varje verksamhet i kommunen finns en politiskt ansvarig nämnd med ledamöter utsedda av kommunfullmäktige.

Viktiga förhållanden för budgeten och ekonomisk ställning

I detta kapitel redogörs för Huddinge kommuns övergripande ekonomiska förutsättningar för budgetåret 2024 och planåren 2025–2026. Centrala utgångspunkter är kommunens prognos för befolkningsutvecklingen, samt prognoser för skatteunderlaget och pensionskostnaderna.

Samhällsekonomisk utveckling

Den globala konjunkturen dämpas på bred front till följd av den pågående inflationsbekämpningen. Penningpolitiken är starkt åtstramande och finanspolitiken är relativt stram. Globala utbudsstörningar från pandemin och de ekonomiska effekterna av Rysslands anfallskrig mot Ukraina har klingat av, men oron för nya störningar är fortsatt stor.

Svensk ekonomi drabbas hårt av den pågående inflationsbekämpningen och BNP faller i år. Hög skuldsatta svenska hushåll, vars känslighet för förändrade marknadsräntor är hög, bidrar till den snabba nedgången. Trots en svag BNP-utveckling har arbetsmarknaden än så länge stått stark, inte minst tack vare en hög sysselsättningsgrad.

Inflationstoppen bedöms av Sveriges Kommuner och Regioner (SKR) vara passerad och minskar nu, även om den fortfarande ännu ligger klart över Riksbankens inflationsmål på två procent. Fallande energipriser och lägre livsmedelspriser globalt bidrar till att den importerade inflationen blir allt lägre. Detta motverkas delvis av den svaga kronan. Under vintern och nästa år kommer dock lågkonjunkturen, driven av den åtstramande penningpolitiken, sätta allt tydligare avtryck på arbetsmarknaden, med lägre sysselsättningsandel och högre arbetslöshet som följd. Detta accelererar nedgången i inflationen.

I Riksbankens penningpolitiska rapport från september förväntas styrräntan i Sverige toppa på 4,1 procent under 2024. Först under 2026 väntas Riksbanken inleda en serie av sänkningar. SKR och Konjunkturinstitutet har en något mer optimistisk prognos vad gäller det framtida ränteläget, där årsgenomsnittet för svenska styrräntan förväntas ligga runt 3,5 procent för 2024 för att sedan under 2025 gå ner till ett årsgenomsnitt på cirka 2 procent.

Skatteunderlagsprognos

Skatteintäkterna står för 85 procent av kommunens intäkter. Hur skatteunderlaget utvecklas har därför stor betydelse för kommunens ekonomiska förutsättningar. Kommunens intäkter är dock inte enbart hur skatteunderlaget utvecklas i Huddinge, utan det sker omfattande omfördelning genom inkomstutjämningen, vilket medför att rikets skatteunderlagsutveckling är viktig för hur kommunens intäkter utvecklas.

Spridningen har varit stor mellan de olika prognosmakarnas antagande beträffande 2024 års skattekraft, inte minst mellan SKR och finansdepartementet. De senaste prognoserna ligger dock mycket nära varandra (se tabell 1). De relativt stora ändringar mellan olika prognoser speglar sannolikt den stora osäkerhet som finns kring den ekonomiska utvecklingen.

Tabell 1 Skatteunderlagsprognoser för riket, årlig procentuell förändring

	2022	2023	2024	2025	2026	Totalt
SKR okt-23	5,6	4,7	3,3	5,0	4,3	25,1
Regeringen sep-23	5,7	4,6	3,3	4,2	5,0	25,0
Ekonomistyrn.verket sep-23	5,8	4,8	3,8	4,2	4,3	25,1

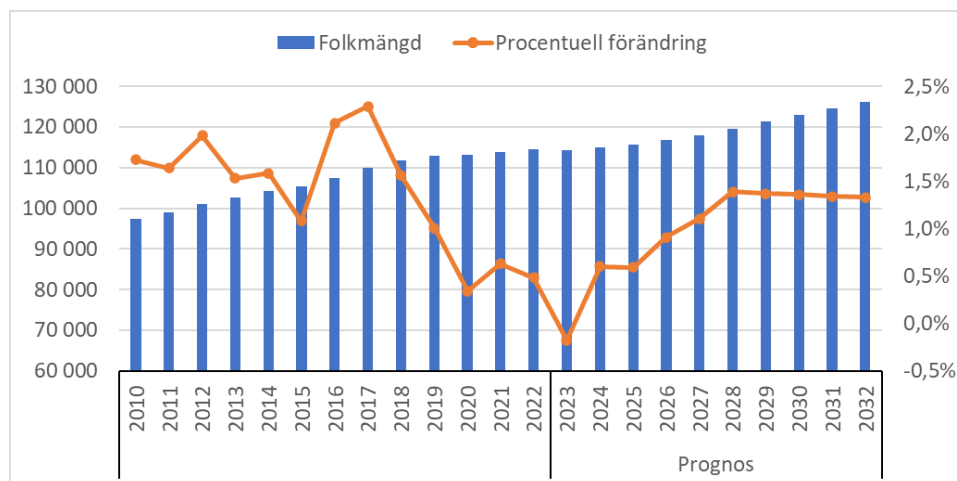
Huddinge kommun utgår från SKR:s skatteunderlagsprognoser i budgetarbetet, då SKR historiskt har haft den högsta träffsäkerheten. En procentenhets förändring motsvarar drygt 60 mnkr för Huddinge kommun.

Befolkningsprognos

Befolkningsutvecklingen är viktig för efterfrågan på de olika verksamheterna och för det ekonomiska utfallet. Huddinge har haft en hög befolkningstillväxt, under tioårsperioden före pandemin ökade kommunens befolkning i genomsnitt med 1,6 procent per år. Under och efter pandemin har utvecklingen varit avsevärt svagare för såväl Stockholms län som Huddinge kommun. Länet ökade sin befolkning med 0,5 procent under första halvåret 2023, medan Huddinge kommun har en minskning på 0,1 procent eller 125 personer (jämfört med budgeterad ökning med 420

personer). Åldersgrupperna med störst negativ avvikelsen är barn och ungdom beroende på låga födelsetal och mindre inflyttning av barnfamiljer.

Den negativa befolkningsutvecklingen har inneburit att prognosticerad befolkningsökning har skruvats ner till 0,6 procent per år 2024 och 2025, samt knapp en procent 2026. Nedrevideringen påverkar att skatteintäkterna blir lägre och att framför allt förskolenämnden och grundskolenämnden får färre barn och elever än förväntat.



Välfärdens framtida finansiering är en utmaning för Huddinge kommun och för landets kommuner, främst beroende på en ökande andel äldre. Därutöver har Huddinge kommun en utmaning med en svagt minskande befolkning under senaste året. Den negativa befolkningsutvecklingen medför kortsiktigt en risk för överkapacitet i kommunens verksamheter.

Pensionskostnader

På grund av den höga inflationen sker en dramatisk ökning av pensionskostnaderna och pensionsskulden 2023 och 2024.

För Huddinges del ökar pensionskostnaderna till 722 mnkr år 2024, vilket kan jämföras med 350 mnkr 2022. Pensionskostnaderna 2024 utgör nästan tio procent av kommunens kostnader. 2025 års kostnader beror bland annat på inflationen (KPI) i juni 2024, vilken antas vara avsevärt lägre än föregående år. Pensionskostnaderna förväntas därför bli lägre än 500 mnkr år 2025.

Ny hyresavtalsperiod

Kommunen och Huddinge Samhällsfastigheter har treåriga hyresavtalsperioder. År 2024 kommer ett nytt treårigt hyresavtal mellan kommunen och Huddinge Samhällsfastigheter att träda i kraft. Prisökningar och högre räntor medför att hyrorna generellt har ökat. Nämnderna kompenseras för de kostnadsökningar som följer av den nya avtalsperioden med totalt ca 82 mnkr.

Ekonomiplan 2024 – 2026

Ekonomiplanen utgår från fastställd budget för 2023, reviderad befolkningsprognos i september 2023, Sveriges Kommuner och Regioners senaste skatteunderlagprognos och SCB:s preliminära beräkningar över utjämningsystemen.

Tabell 2: Ekonomiplan 2024–2026, mnkr

	Budget 2024	Plan 2025	Plan 2026
Verksamheten	-7 274,97	-7 381,74	-7 616,40
Exploatering	85,00	130,00	140,00
Avskrivningar	-243,93	-263,93	-283,93
Verksamheten netto	-7 433,89	-7 515,67	-7 760,33
Skatteintäkter	6 367,20	6 340,10	6 613,69
Kommunal utjämning	1 169,04	1 104,74	1 070,06
Skatt, utjämning	7 536,24	7 444,84	7 683,76
Verksamhetens resultat	102,3	-70,8	-76,6
Finansiella intäkter	570,0	717,9	753,2
Finansiella kostnader	-436,9	-359,1	-373,0
Årets resultat	235,4	288,0	303,6
Årets resultat ekonomiskt mål	150,4	158,0	163,6
Ekonomiskt mål % av skatt och utjämning	2,0%	2,0%	2,0%

Resultatet enligt kommunens finansiella mål, beräknas till 150 mnkr 2024, 158 mnkr 2025 och 164 mnkr 2026, motsvarande två procent av skatter och bidrag (exklusive exploateringsintäkter och gatukostnadsersättning).

Skatt, kommunalekonomisk utjämning och bidrag

Kommunalskatten i Huddinge år 2023–2025 är beräknad till 19,47 öre per skattekrone. För år 2025 är målet att sänka kommunalskatten med 1 öre per skattekrone.

Tabell 3: Skatt, kommunalekonomisk utjämning och bidrag 2024–2026, mnkr

Intäkt/kostnad	Budget 2024	Plan 2025	Plan 2026
Allmän kommunalskatt	6 367,2	6 340,1	6 613,7
Inkomstutjämningsbidrag	529,6	557,9	585,7
Kostnadsutjämningsbidrag	241,6	226,4	200,4
Regleringsbidrag/-avgift	349,8	273,4	237,8
Avgift till LSS-utjämning	-162,7	-163,6	-164,6
Kommunal fastighetsavgift	210,7	210,7	210,7
Summa skatt, utjämning, bidrag	7 536,2	7 444,8	7 683,8

Det generella statsbidraget höjs enligt budgetpropositionen med 7 miljarder, vilket innebär ett tillskott för Huddinge kommun på 76 mnkr. Därutöver sker ett antal förändringar av de riktade statsbidragen. Särskilt nämntvärt är att regeringen avser att byta namn på det s.k. likvärdighetsbidraget till kunskapsbidraget och förstärka detsamma med 850 mnkr 2024, vilket för Huddinges del medför en preliminär ökning med 8 mnkr.

Resultatutjämningsreserv

Kommunfullmäktige har beslutat om lokala riktlinjer för resultatutjämningsreserv. Maxgränsen för resultatutjämningsreserven är 10 procent av intäkterna från skatter och utjämning, vilket också är den totala avsättningen till resultatutjämningsreserven 703 mnkr.

Reserven är avsedd att utjämna normala svängningar i intäkterna över konjunkturcyklerna, med syfte att täcka sviktande skatteunderlag vid befarad eller konstaterad konjunkturedgång. Riktvärdet för när det är tillåtet att disponera medel ur reserven är när den årliga tillväxten i det underliggande skatteunderlaget i riket är lägre än den genomsnittliga utvecklingen de senaste tio åren. En ytterligare förutsättning är att medlen från resultatutjämningsreserven ska täcka ett negativt balanskravsresultat. SKR prognosticerar att det underliggande skatteunderlaget kommer att växa med 3,5 procent 2024, vilket är lägre än tioårssnittet. För planeringsperioden kommer dock inte medel ur resultatutjämningsreserven användas.

Kommunalekonomisk utjämning

I syfte att ge likvärdiga ekonomiska förutsättningar mellan landets 290 kommuner finns kommunalekonomisk utjämning som främst utjämnar för skillnader i skattekraft (inkomstutjämningen) och strukturellt behov som befolkningssammansättning, geografi och socioekonomi (kostnadsutjämningen). Därutöver finns bland annat en regleringspost som är skillnaden mellan statens generella statsbidrag och sektorns bidrag från främst inkomst- respektive kostnadsutjämningen. Regleringsposten påverkas framför allt av ändrade nivåer av det generella statsbidraget. Under kommunal utjämning redovisas även intäkter från kommunala fastighetsavgiften. Huddinge kommuns skattekraft är 106 – det vill säga sex procent över riksgenomsnittet. Kommunens inkomstutjämningsbidrag blir därför 530 mnkr år 2024. Enligt kostnadsutjämningen har Huddinge kommun en behovsstruktur som är fyra procent högre än rikssnittet och därför får kommunen ett bidrag på 241 mnkr. Regleringsposten förväntas bli 350 mnkr, vilket är högre än 2023 främst på grund av höjda generella statsbidrag.

Huddinges standardkostnad inom LSS-utjämningen (Lagen om stöd och service till vissa funktionshindrade) är lägre än genomsnittet för riket och för 2024 beräknas en avgift på 163 mnkr. Den kommunala fastighetsavgiften år 2024 beräknas preliminärt till 211 mnkr, en ökning med 7 mnkr jämfört med 2023.

Finansiella intäkter och kostnader

Finansiella intäkter består av räntor och borgensavgifter på utlåning och vidareutlåning till kommunala bolag, räntor på banktillgodohavanden eller annan placering av likviditetsöverskott, samt utdelning från kommunala bolag.

I ekonomiplanen är det inräknat 12 mnkr i utdelning från Södertörns Energi AB för 2024 och 6 mnkr per år för 2025-2026. Utdelning från Huga Bostäder AB är beräknad till 15 mnkr 2023. Utdelningen från Huga Bostäder AB är avsedd att användas för bostadssociala ändamål och åtgärder som främjar integration och social sammanhållning.

För att ge Huddinges invånare bästa möjliga långsiktiga avkastning bör Huga Bostäder AB säljas. Om Huga Bostäder AB säljs till bolagets beräknade marknadsvärde för fastigheterna (exklusive Björnkulla 1:1) och köpesumman exklusive skulder lånas ut till kommunkoncernen blir den årliga avkastningen enligt förvaltningens bedömning av räntenivåerna fram till 2026 cirka 260 mnkr per år. För år 2024 har endast halvårseffekt medtagits i budgeten.

De finansiella kostnaderna består av främst räntor på den upplåning som görs av kommunens internbank för vidareutlåning, finansiella kostnader för pensionsskulden samt indexuppräkningsavseende åtaganden kopplade till medfinansiering. Finansnettot påverkas positivt av att högre

räntor innebär ett bättre utfall för kommunens vidareutlåning, samtidigt som räntekostnaderna då ökar för bolagen. Finansiella kostnader för pensionsskulden beräknas till 154 mnkr 2024, 57 mnkr 2025 och 36 mnkr 2026.

Volymomräkning och andra omräkningsprinciper

Volymförändringar är beräknade utifrån kommunens befolkningsprognos per september. Antalet barn och ungdomar sjunker i Huddinge, vilket främst påverkar förskolenämnden och grundskolenämnden.

Volymförändringar är beräknade med kommunens befolkningsprognos och verksamhetsstatistik som grund. Andelen barn som beräknas vara inskrivna i förskolan är i princip oförändrat jämfört med tidigare budgetperiod. Elever i gymnasiesärskolan har beräknats öka mer de kommande åren och antalet elever är uppjusterat i volymberäkningen. Som en följd av arbetet med att fler äldre ska kunna bo hemma längre förväntas andelen äldre på särskilt boende minska och antalet hemtjänststimmar per invånare öka. Natur- och stadsmiljönämnden får ett tillskott på 1,5 mnkr 2024 för drift och underhåll av nya objekt (gång- och cykelvägar, parker, lekplatser, med mera).

Tabell 4 Volymförändring (mnkr) jämfört med föregående år

Nämnd	2024	2025	2026	Summa
Kommunstyrelse	-1,7	1,8	2,8	3,0
Förskolenämnd	-30,9	-2,0	0,0	-32,9
Grundskolenämnd	-20,0	-12,1	-11,0	-43,1
Gymnasie- och arbetsmarknadsnämnd	-11,2	6,1	8,4	3,4
Socialnämnd	11,4	7,5	3,9	22,9
Vård- och omsorgsnämnd	22,8	26,6	32,6	82,0
Kultur- och fritidsnämnd	-0,6	0,6	0,9	1,0
Natur- och stadsmiljönämnd	1,4	0,7	0,2	2,2
Bygglövs- och tillsynsnämnd	-0,2	0,2	0,4	0,4
Revision	0,0	0,0	0,0	0,0
Överförmyndarverksamhet	0,1	0,0	0,1	0,1
Budget/Plan	-29,0	29,4	38,4	38,9

Nämnderna kompenseras till fullo för höjda hyror för Huddinge Samhällsfastigheters lokaler och ändrade pensionskostnaderna.

Särskilda budgetsatsningar

I budget 2024 prioriteras främst satsningar på förskola, skola, trygghet, social omsorg och äldreomsorg.

Som en konsekvens av den höga inflationen – som i sin tur påverkats av faktorer som höjda räntor, Rysslands fullskaliga anfallskrig mot Ukraina, höjda energipriser till följd av nedläggningen av flera kärnkraftverk och störningar i leveranskedjor som bland annat är kvardröjande effekter av covidpandemin – behöver nämnderna kompenseras för ökade kostnader på ett sätt som inte varit nödvändigt det senaste decenniet.

Förskolenämnden tillförs en ramökning om 49 mnkr för att ta det gyllene tillfälle som nu råder när det gäller tillgång till såväl lokaler som utbildad personal för att minska barngruppernas storlek i förskolan, framför allt med inriktning på de yngre barnen. Förskolenämnden kan därmed fortsätta utveckla den redan förbättrade förskolelärar- och barnskötartätheten, förbättra arbetsmiljön och minska den arbetsrelaterade utmattningen. Medlen ger också nödvändigt utrymme för att vidareutveckla och implementera både styrande och stödjande processer och strukturer och därmed skapa förutsättningar för fortsatt omställningsarbete.

Grundskolenämnden tillförs 74,6 mnkr 2024, varav 5 mnkr för stärkt elevhälsovård och 1 mnkr för att utveckla samarbeten med idrottsföreningar kring skolornas fritidsverksamhet. Medlen gör det möjligt att fortsatt utveckla den redan förbättrade lärartätheten, värna behöriga lärare, förbättra arbetsmiljön och minska den arbetsrelaterade utmattningen. Det ger också nödvändigt utrymme för att vidareutveckla och implementera både styrande och stödjande processer och strukturer och därmed skapa förutsättningar för fortsatt omställningsarbete.

Gymnasie- och arbetsmarknadsnämndens budgetram utökas med 4 mnkr för att stärka kvaliteten i vuxenutbildningen för att bättre möta arbetsmarknadens behov samt 1,3 mnkr för att höja programersättningen för introduktionsprogram i Huddinge kommun till länssnittet för att ge bättre förutsättningar för stärkt kunskapsutveckling inom introduktionsprogrammen och de efterföljande nationella programmen. Nämnden kompenseras med 7,5 mnkr för höjda programpriser inom gymnasieregionen.

Socialnämnden får en ramökning på 42 mnkr jämfört med Mål och budget 2023. Syftet är att fortsätta stärka det förebyggande sociala arbetet och påskynda arbetet för omställningen till en mer kunskapsbaserad socialtjänst, exempelvis genom att utveckla arbetet med systematiska uppföljningar av individinsatser och införa fler evidensbaserade metoder. Utvecklat avhopparstöd, fler fältsekreterare, utvecklade familjecentraler samt föräldrarådgivare på alla skolor är några av de satsningar som ryms inom denna ramökning. Medlen ger också nödvändigt utrymme för att fortsatt stärka det relationsbyggande och uppsökande arbetet samt vidareutveckla och implementera både styrande och stödjande processer och strukturer och därmed skapa förutsättningar för fortsatt omställningsarbete.

Vård- och omsorgsnämnden får en ramhöjning på 61,6 mnkr för att upprätthålla kvaliteten i verksamheten och utveckla valfriheten. Medlen ger också nödvändigt utrymme för att vidareutveckla och implementera både styrande och stödjande processer och strukturer och därmed skapa förutsättningar för fortsatt omställningsarbete. Vård- och omsorgsnämnden får även 5,5 mnkr för att utveckla stödet till anhöriga som vårdar äldre i hemmet och 1,5 mnkr för att utveckla ett samarbete med Ung Omsorg eller liknande organisation som kan bidra till ökad kvalitet i äldreomsorgen.

Kultur- och fritidsnämnden och vård- och omsorgsnämnden tillförs 3 mnkr för att stärka samverkan kring aktiviteter och mötesplatser för att bryta äldres ensamhet i syfte att stärka Huddinge som en äldrevänlig kommun.

Kultur- och fritidsnämnden tillförs därutöver 9,8 mnkr, varav 5 mnkr för utökat samarbete med idrottsföreningarna för att kunna öppna idrottshallar för fritidsgårdsverksamhet med idrottsinriktning på fredag- och lördagkvällar samt 1,5 mnkr för drift av den nya fritidsgården i Utsälje. Medlen ger också nödvändigt utrymme för att vidareutveckla det strategiska arbetet med tillgången till ändamålsenliga kultur-, idrotts- och fritidslokaler och implementera både styrande och stödjande processer och strukturer och därmed skapa förutsättningar för fortsatt omställningsarbete. Investering ska även ske i en ny BMX-anläggning i östra kommundelen, ca 3,5 mnkr. Driftbudgeten utökas med 0,4 mnkr per år.

Bygglov- och tillsynsnämnden tillförs en ramhöjning på 2,4 mnkr för att ge förbättrad service och bemötande till företag genom utvecklade proaktiva processer. Medlen ger också utrymme att säkerställa kompetens för fortsatt tillväxt och planerad exploatering när konjunkturen viker. Nämnden kompenseras också för växande behov inom bostadsanpassningen i takt med att andelen äldre i befolkningen ökar, med 1,6 mnkr 2024, 1,9 mnkr 2025 och 2 mnkr 2026.

Natur- och stadsmiljönämnden får kompensation på drygt 15 mnkr för prisökningar för ökad kvalitet och trygghet i nämndens verksamhet, varav 8 mnkr avser vinterväghållning. Natur- och stadsmiljönämnden tilldelas även en ramhöjning på 1,9 mnkr i syfte att öka friluftsmiljöernas tillgänglighet och attraktivitet och 5 mnkr för att höja ambitionsnivån i avhjälpandet av klotter och skadegörelse. Det finns ett upparbetat underhållsbehov på kommunens arrendegårdar och därför tillförs natur- och stadsmiljönämnden medel på 2,3 mnkr 2024 och 1,4 mnkr per år 2025 och 2026.

I syfte att förbättra måluppfyllelsen av miljöprogrammet tillförs 3,6 mnkr 2024. Medel tillförs natur- och stadsmiljönämnden för naturvårdande insatser (900 tkr), utredning beträffande Kynänsberget (300 tkr), aluminiumfällning i Drevviken (600 tkr) och inventering av sjöars status (300 tkr). Kommunstyrelsen erhåller 1,5 mnkr för strategiskt arbete med vatten- och masshanteringsfrågor. För att initiera profileringen av Gladö industriområde som ett regionalt centrum för cirkulär ekonomi erhåller kommunstyrelsen 1 mnkr i projektmedel för år 2024.

Kompetensförsörjningen är en av framtidens stora utmaningar. När arbetskraften inte räcker till går det inte att möta kompetensutmaningen enbart genom att rekrytera fler, i stället behövs både nya arbetssätt och en förmåga att tillvarata och utveckla kompetensen hos befintliga medarbetare. Ett led i detta är att uppmuntra äldre medarbetare att fortsätta arbeta efter 65 års ålder. Därför ska en premiemodell liknande den som finns i Halmstad införas. 1 mnkr per år avsätts i reserverade medel för detta ändamål.

Som komplement till dagens feriepraktik ska möjligheten till olika typer av instegsjobb för ungdomar under övriga delar av året utredas, till exempel deltidsjobb inom mark- och fastighetsskötsel inom ramen för föreningen Samverkan i Huddinge. För att utreda och initiera instegsjobb avsätts 1 mnkr till kommunstyrelsen.

Kommunstyrelsen får ett tillskott på 9,6 mnkr per år för att öka och intensifiera insatser för ökad trygghet och stärkt civil beredskap. Medlen skall användas för såväl trygghetsskapande åtgärder som för att öka Huddinges övergripande motståndskraft och förmåga givet den aktuella problem-bilden i Huddinge vilken fullt ut inte kan förutses, men omfattar bland annat den ökande

våldsanvändningen. Medlen inkluderar bland annat utökade kostnader för ordningsvakter, trygghetsvårdar, trygghetskameror samt stöd till föreningar som nattvandrar. Kommunstyrelsen uppdras även att ta fram ett förslag på hur kommunkoncernen kan öka effekten i arbetet mot välfärdskriminalitet. Därutöver utökas kommunstyrelsens investeringsram för trygghet och belysning med 5 mnkr.

I syfte att på ett samlat, prioriterat och effektivt sätt få ut största nytta av Huddinges ambition kring digitalisering avsätts årligen 5 mnkr i en särskild digitaliseringspott.

Kommunstyrelsen får ett tillskott på 2,7 mnkr för att genomföra valet till Europaparlamentet. Tillskottet är ettårigt.

Huddinge Samhällsfastigheter tilldelas närmare 100 mnkr i investeringsmedel för delprojekt 1 av energieffektiviseringsprojektet.

Tabell 5 Urval av budgetsatsningar 2024 – 2026 (mnkr)

Satsning	Nämnd	2024	2025	2026
Minskade barngrupper och ökad personaltäthet	FSN	49,0	49,0	49,0
Värna lärare och elevnära personal i skolan	GSN	68,6	68,6	68,6
Förstärk elevhälsovården	GSN	5,0	5,0	5,0
Samverkan med idrottsföreningar på fritids	GSN	1,0	1,0	1,0
Stärkt kvalitet i vuxenutbildningen	GAN	4,0	4,0	4,0
Höjd programersättning introduktionsprogram	GAN	1,3	1,3	1,3
Höjda programpriser ungdomsgymnasium	GAN	7,5	7,5	7,5
Förebyggande och kunskapsbaserad socialtjänst	SN	42,0	32,0	32,0
Socialnämnden	RM*		10,0	10,0
Kvalitet i vård och omsorg	VON	61,6	61,6	61,6
Anhörigstöd inom vård och omsorg	VON	5,5	5,5	5,5
Ung Omsorg	VON	1,5	1,5	1,5
Motverka äldres ensamhet	KFN/VON	3,0	3,0	3,0
Fritidsgård i idrottshallar och Utsälje m.m.	KFN	9,8	9,8	9,8
BMX-bana i östra Huddinge	KFN	0,4	0,4	0,4
Höjd service och bemötande	BTN	2,4	2,4	2,4
Bostadsanpassningar	BTN	1,6	1,9	2,0
Profilera Gladö industriområde	KS	1,0		
Underhåll av arrendegårdar	NSN	2,3	1,4	1,4
Premi modellen	RM*	1,0	1,0	1,0
Tillgängliga & attraktiva friluftsmiljöer	NSN	1,9	1,9	1,9
Bekämpa invasiva arter	RM*	0,9		
Stärka miljöprogrammets måluppfyllelse	NSN/KS	3,6	1	1
Höjd ambitionsnivå klotter & skadegörelse	NSN	5,0	5,0	5,0
Ökad trygghet och stärkt civil beredskap	KS	9,6	9,6	9,6
Trygghet och belysning	KS invest	5,0	5,0	5,0
Digitaliseringspott	RM*	5,0	5,0	5,0

*RM avser reserverade medel.

Utredningar

För att tydliggöra den politiska viljan och stärka måluppfyllelsen när det gäller kommunfullmäktiges mål prioriteras nedanstående utredningsuppdrag.

1. Kommunstyrelsen får i uppdrag att genomföra en försäljning av Huga Bostäder AB (exklusive Björnkulla 1:1 och andra fastigheter som kommunstyrelsen bedömer lämpligt att undanta vid försäljningen).
2. Kommunstyrelsen får i uppdrag att ta fram en strategi för den långsiktiga utvecklingen av kommunalskatten med målsättningen att skattenivån senast år 2030 ska understiga genomsnittet bland kommunerna i Stockholms län.
3. Kommunens samtliga nämnder ges i uppdrag att ta fram en plan för hur nämnden med bibehållen eller förbättrad kvalitet inom tre år ska nå en nettokostnadsavvikelse för sina verksamhetsområden som ligger i nivå med valda jämförelsekommuner.
4. Kommunstyrelsen får i uppdrag att utreda hur äldreperspektivet i de kommunala processerna kan belysas. Arbetet bör resultera i en nulägesbeskrivning samt ske i dialog med berörda aktörer.
5. Kommunstyrelsen får i uppdrag att tillsammans med vård- och omsorgsnämnden utveckla kommunens volymberäkningsmodell för funktionshinderområdet.
6. Gymnasie- och arbetsmarknadsnämnden och Socialnämnden får i uppdrag att tillsammans utreda förutsättningar och möjligheter för att fullt ut införa Bostad först i Huddinge.
7. Kommunstyrelsen får i uppdrag att som komplement till feriepraktik utreda förutsättningarna för olika typer av instegsjobb under övriga delar av året, till exempel deltidsjobb inom mark- och fastighetsskötsel inom ramen för föreningen Samverkan i Huddinge.
8. Kommunstyrelsen får i uppdrag att ta fram ett förslag på hur kommunkoncernen kan intensifiera arbetet mot välfärds kriminalitet, bidragsbrott och otillåten påverkan.
9. Kommunstyrelsen får i uppdrag att skapa ett effektivt och strukturerat återbruksarbete inom kommunkoncernen, i samarbete med kommunens återvinningsbolag och eventuella externa aktörer.
10. Natur- och stadsmiljönämnden får i uppdrag att utreda alternativ för framtida användning av Björksättra gård.

Lokalkostnader och lokalresursplan

Kommunen och Huddinge Samhällsfastigheter har treåriga hyresavtalsperioder. År 2024 kommer ett nytt treårigt hyresavtal mellan kommunen och Huddinge Samhällsfastigheter att träda i kraft. Prisökningar och högre räntor medför att hyrorna generellt kan öka. Nämnderna kompenseras för de kostnadsökningar som följer av den nya avtalsperioden med totalt ca 82 mnkr. Lokalresursplanen (se bilaga 2) innehåller uppdrag och förstudier för att möta nämndernas framtida lokalbehov. 2024 års lokalresursplan har utvecklats utifrån kommunens lokalförsörjningsprocess, föregående års lokalresursplan, och den vidareutvecklar styrprocesser, samarbete med förvaltningar i syfte att säkerställa tillgången av verksamhetslokaler, anläggningar och vissa bostadstyper. Kommunens verksamhetslokaler och verksamhetsanläggning ska bidra till en ändamålsenlig, effektiv och sund verksamhetsmiljö som skapar förutsättning för hög produktivitet och kvalitet i kommunens verksamheter. Kostnaderna ska vara så låga som möjligt och med största möjliga effektivitet. Detta kräver samordning och planering med ett kommunövergripande perspektiv. Ändamålsenlighet handlar om att verksamheten ska ha lokaler och anläggningar som är anpassade efter verksamhetens behov, med en god arbetsmiljö för kommunens personal.

Plan för samhällsbyggnad

Plan för samhällsbyggnad (se bilaga 3) redovisar projektportföljen för samhällsbyggnadsprojekt och dess konsekvenser samt utgör underlag för beslut om vilka samhällsbyggnadsprojekt som föreslås påbörjas under budgetåret. Fjorton exploateringsprojekt och tio investeringsprojekt planeras att starta under 2024. Bilagan beskriver också prognostiserade nettoinvesteringar och utfall i exploateringsverksamheten till följd av pågående samhällsbyggnadsprojekt.

Exploateringsverksamhet

I resultat från exploateringsverksamheten redovisas nettointäkter från markförsäljningar, intäkter i form av gatukostnads- och exploateringsersättning för investeringar i allmänna anläggningar samt nettokostnader för framtagande av detaljplaner och planprogram.

Resultatet från exploateringsverksamheten är i ekonomiplanen beräknat till en nettointäkt om 355 mnkr för perioden 2024–2026. För 2024 budgeteras ett utfall om totalt 85 mnkr varav 60 mnkr avser nettointäkter från markförsäljning och 40 mnkr avser gatukostnads- och exploateringsersättning. Nettokostnaderna för framtagande av detaljplaner och planprogram uppgår till 15 mnkr. För 2025 och 2026 förväntas intäkterna från markförsäljningen öka men de totala intäkterna för kommande femårsperiod är ca 150 mnkr lägre än motsvarande period i Mål och budget 2023. Förändringarna beror på att intäkter skjutits fram i och med det förändrade marknadsläget. Kommunen har genom avtal med Svenska Kraftnät åtagit sig att betala ersättning för att kraftledningar rivs och exploateringsbar mark skapas. Bedömningen är att ledningarna har rivits 2025 och då ska en ersättning på 47 mnkr betalas ut vilket påverkar resultatet från exploateringsverksamheten.

Utmaningen – Att finansiera framtidens välfärd

För att Huddinge ska klara de framtida demografiska utmaningarna med en allt äldre befolkning men också leva upp till invånarnas krav och förväntningar på kvalitet behöver alla verksamheter som kommunen ansvarar för effektiviseras på ett långsiktigt hållbart sätt. Målet med effektiviseringsarbetet är att behålla en god kvalitet i verksamheterna samtidigt som varje skattekrona används på bästa möjliga sätt.

Genom att kommunen analyserar både kostnader och verksamhetsresultat och jämför nuläget med de kommuner som har en högre effektivitet ges en utgångspunkt och mer djupgående analys kan påbörjas.

En verksamhet bedöms ha en högre effektivitet om den med samma mängd resurser når bättre verksamhetsresultat eller om verksamheten med färre resurser når samma eller bättre verksamhetsresultat. Effektiviteten handlar helt enkelt om hur väl verksamheten lyckas omvandla sina resurser till verksamhetsresultat.

Jämförelsekommuner

Huddinge har beslutat om följande jämförelsekommuner

- Haninge, Järfälla, Nacka, Sollentuna, Österåker, Stockholm och genomsnittskommunen i Stockholms län

För de verksamheter som har möjlighet ska jämförelsen alltid kompletteras med en grupp kommuner som har liknande förutsättningar att bedriva den specifika verksamheten.¹

Att analysera betyder att bryta ner data i olika beståndsdelar. Till den kvantitativa analysen behöver data brytas ner mellan kön, ålder och olika geografiska områden liksom mellan enheter. I förlängningen handlar det om att försöka förstå vad som orsakar och påverkar resultat och måluppfyllelse. En genomgripande analys omfattar flera steg än ovanstående beskrivet. Flera relevanta frågor behöver ställas och besvaras för att kunna dra slutsatser om vilka åtgärder som ska vidtas för att effektiviseringarna ska bli långsiktigt hållbara.

Även kvalitativ information kan behöva adderas till analysen. Målet med analysen är att verksamheten vet tillräckligt mycket för att kunna dra slutsatser och vidta åtgärder. Exempel på frågor som kan behöva besvaras är: Hur organiserar sig den kommun som är effektivare? Hur skiljer sig eventuella riktlinjer och arbetssätt åt från vårt? Finns de skillnader i geografiska utmaningar för att bedriva verksamheten?

Alla nämnder ska aktivt jobba med att analysera på detta sätt. All uppföljning och planering ska ta sin grund i detta.

Nyttja digitaliseringens möjligheter

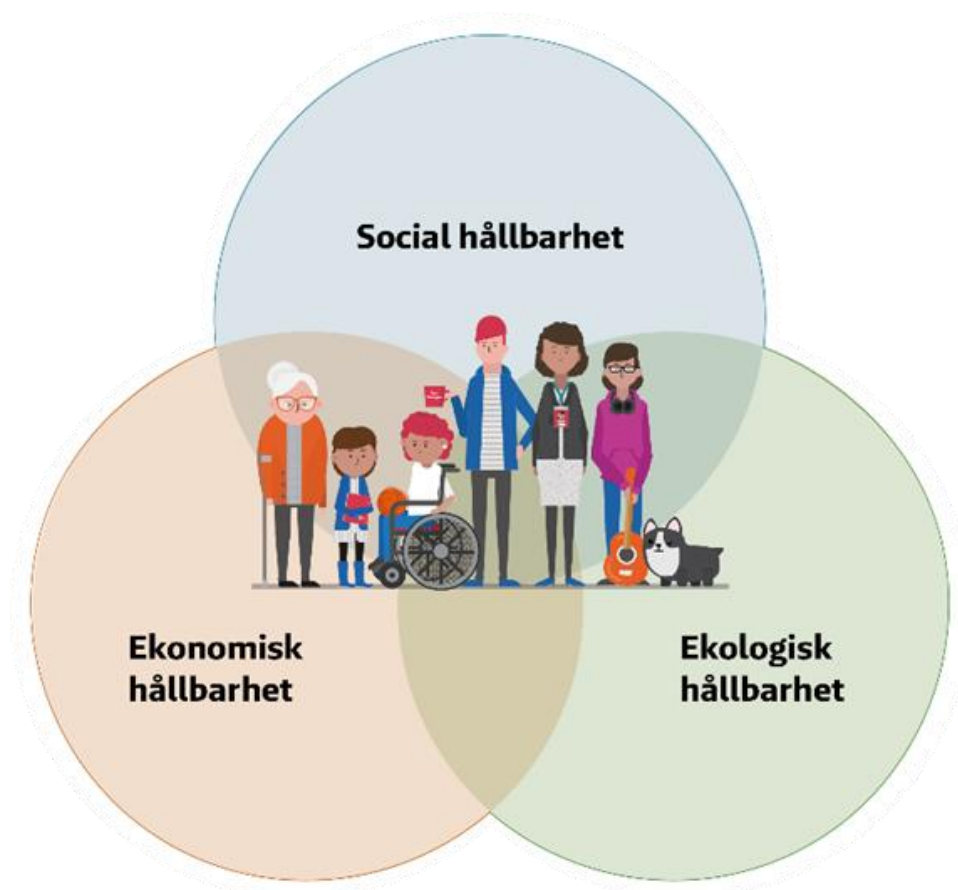
Ett viktigt verktyg för att klara de kommande årens utmaningar är att nyttja digitaliseringens möjligheter. Syfte är att hitta fler smarta lösningar som ger en effektivare verksamhet och bättre service till de som bor, besöker och verkar i kommunen. Detta förutsätter att medarbetare och chefer systematiskt bedriver verksamhetsutveckling och förändrar arbetssätt inom sin verksamhet, och skapar behovsanpassade tjänster tillsammans med sina målgrupper. I syfte att på ett samlat, prioriterat och effektivt sätt få ut största nytta av Huddinges ambition kring digitalisering föreslås en fokusering av de digitala initiativen utifrån ett antal inriktningar.

Huddinge kommun fokuserar sina digitaliseringsinsatser på att öka tillgängligheten till kommunens tjänster, öka verksamhetens digitala förmåga, och utveckla grundläggande teknik. Genom denna fokusering uppmuntras kommunens verksamheter att tillvarata invånarens, besökarens och företagarens behov för att erbjuda och tillhandahålla tjänster som är tillgängliga, enkla, tydliga och säkra. Internt kommer fokus att ligga på att nå effektivisering i arbetsprocesser, uppmuntra till ett innovativt klimat, samt göra grundläggande och möjliggörande insatser för ökad funktionalitet och säkerhet i kommunens IT-miljö och den tekniska plattformen. Detta påverkar såväl tilldelning av digitaliseringspott, kommunens innovationsarbete samt hur resurser fördelas inom ramen för den nya styr- och samverkansmodellen för digitalisering.

¹ Gruppen *liknande kommuner* finns att tillgå för följande större verksamheter: Fritidshem, förskola, grundskola, gymnasieskola och IFO (Kolada). Gruppen *Likande kommuner* bygger på variabler från det kommunalekonomiska utjämningsystemet och utjämnar för strukturella skillnader mellan rikets kommuner.

Målstruktur för Huddinge kommun

Huddinge kommuns målstruktur är gemensam för kommunkoncernen och gäller såväl nämnder som helägda bolag. Målstrukturen ska ge genomslagskraft i politiska beslut genom att visa tydlig riktning och sätta fokus på kärnuppdraget. Invånarens behov ska vara i centrum. Målstrukturen ska leda till fokus på resultat, bättre analysmöjligheter och bedömningar av om kommunkoncernen är på rätt väg mot visionen. Den ska skapa förutsättningar för förändrade arbetssätt som präglas av tillit och dialog.



Liksom tidigare utgår målstrukturen från ambitionen att Huddinge ska vara en av de tre populäraste kommunerna i Stockholms län att bo, besöka och verka i. För att sträva dit jämför vi oss med de som når bättre resultat än oss men till en lägre kostnad.

Kommunfullmäktiges nio mål är samlade i tre målområden som utgår från de tre hållbarhetsdimensionerna ekonomisk, social och ekologisk hållbarhet. Under respektive mål beskrivs vad som ska uppnås, för att underlätta uppföljning har målen kompletterats med indikatorer. Majoriteten av kommunfullmäktiges indikatorer hämtas från officiell statistik med olika publiceringsdatum. Vid sena publiceringar ska kommunfullmäktiges etappmål ses som preliminära och kan behöva revideras i samband med årsredovisningen 2023.

En av de tre populäraste kommunerna i länet att bo, besöka och verka i

Politisk programförklaring

God ekonomi och effektiv verksamhet

- Skattemedel används effektivt
- Huddinge kommun är en attraktiv arbetsgivare

En kommun där människor trivs och växer

- Fokus på familjerna, lyckad skolgång och förebyggande insatser
- Huddinge upplevs som trivsamt och tryggt
- Huddinges verksamheter präglas av kvalitet och valfrihet
- Fler i arbete och fler växande företag
- Hållbart byggande med fokus på eget ägande

En naturkommun som tar ansvar

- Minska klimatpåverkan
- Utveckla den cirkulära ekonomin

MOD DRIV MÅNGFALD OMTANKE

Nämnder och bolags planering

Strukturen ligger som ett paraply över nämnder och bolag och ska speglas i respektive nämnd och bolags planering och viktiga signaler i mål och budgettexterna fångas upp liksom signaler från andra styrande dokument. Då kommunfullmäktiges mål är övergripande och brett formulerade krävs att de operationaliseras och avgränsas utifrån det kärnuppdrag och det regelverk som gäller för respektive nämnd och bolag och att mer nämnd- respektive bolagsnära mål tas fram. För att underlätta uppföljning behöver målen även på nämnd- och bolagsnivå kompletteras med indikatorer.

Varje nämnd och bolag formulerar minst ett nämnd/bolagsmål per målområde. Nämnden och bolaget tar fram minst en nämnd/bolagsspecifik indikator per nämnd/bolagsmål. Indikatorn/indikatorerna ska ha en koppling till nämnd/bolagsmålet. Alla mål analyseras utifrån ett jämlikhetsperspektiv, det vill säga en analys ska göras vad gäller eventuella skillnader mellan områden, kön och ålder. Barn och unga står särskilt i fokus. Stor vikt ska läggas på att jämföra, analysera och förändra våra arbetssätt. Kommunen måste arbeta smartare och lära av de kommuner som når lika bra eller bättre resultat men till en lägre kostnad för kommuninvånarna. Lärande för förbättring ska genomsyra kommunens planering och uppföljning av verksamheterna.

Att kommunfullmäktiges mål är brett formulerade skapar förutsättningar för att samtliga nämnder och bolag, på olika sätt, ska kunna sträva mot samma gemensamma mål men med utgångspunkt i det egna kärnuppdraget. I och med att samtliga nämnder och bolag fastställer mål och indikatorer som har en koppling till målen på övergripande nivå kommer kommunfullmäktige ges bra förutsättningar och ett brett underlag för att bedöma kommunens samlade måluppfyllelse.

Strävan är att målstrukturen och indikatorerna ska hålla över tid både på kommunfullmäktigenivå och på nämnd-, bolagsnivå. Att arbeta för att nå resultat kräver uthållighet. Det kan ta tid innan olika insatser leder till effekter som är mätbara, att arbeta med målstrukturen förutsätter därför både ökad dialog, tillit och förtroende.

Gemensamma värden

Huddinge kommuns gemensamma värden i form av kärnvärden och etiska kod hjälper oss att uppnå visionen och kommunens målsättningar. Varje förvaltning har en värdegrund som styr hur vi möter kommuninvånare, kunder och kollegor. Huddinges kärnvärden är mod, omtänksamhet, driv och mångfald. Den etiska koden tydliggör de grundläggande utgångspunkterna som varje medarbetare ska ha. Den innebär att vi bemöter varandra och våra invånare på ett jämlikt och likvärdigt sätt, följer lagar och regler, står fria från jäv och andra intressekonflikter, värnar om yttrandefrihet och demokrati och vi använder offentliga medel på rätt sätt. Bolagen har egna värdegrunder. På sikt bör en gemensam värdegrund för kommunkoncernen tas fram, redan idag fångar dock både förvaltningarnas och bolagens värdegrund samma viljeinriktning.

Kommunfullmäktiges mål

God ekonomi och effektiv verksamhet - Ekonomisk hållbarhet

Skattemedel används effektivt

Skattemedel används effektivt och ansvarsfullt. En sund ekonomi är avgörande för att klara framtidens välfärd. Kommunen ska ha en tydlig ekonomisk styrning som möjliggör en lägre skattesats. Huddinges snabba tillväxt ger ett ökat behov av nya förskolor, skolor, idrottsanläggningar och annan kommunal service.

Det långsiktiga överskottsmålet om att kommunens årliga överskott ska minst uppgå till två procent ligger fast. Samtliga kommunens verksamheter ska ha en ekonomi i balans och systematiskt arbeta med effektiviseringar. De kommunägda bolagen ska ha god ekonomi som bidrar till att kommunkoncernens låneskuld hålls stabil. Taket för låneskulden ligger fast på 85 tkr per invånare. Huga Bostäder AB och Södertörns Energi AB ska långsiktigt uppvisa resultat som medger avkastning i nivå med en marknadsmässig ränta på det kapital som skulle frigöras vid en försäljning.

Huddinge kommun välkomnar en mångfald av aktörer som bidrar till att ge god välfärd för Huddinges invånare. I nya lokaler ska verksamheterna kunna bedrivas ändamålsenligt och kostnads-effektivt.

Aktiv konkurrensprövning är en del av kommunens styrning, med syfte att systematiskt och metodiskt pröva om andra kan driva verksamheten med samma eller bättre kvalitet och till samma eller lägre kostnad. Målsättningen är att alla delar av kommunens verksamheter som kan konkurrensprövas ska genomlysas för att utröna om en alternativ drift kan vara effektivare än den egna regin. Genom ett effektivt och förstärkt upphandlingsarbete ska kostnaderna sänkas och framtida kostnadsökningar förebyggas.

Huddinge har på många områden högre kostnader än andra jämförbara kommuner. Stor vikt ska läggas på att jämföra, analysera och förändra vårt arbetssätt. Kommunen måste arbeta smartare och lära av de kommuner som når lika bra eller bättre resultat men till en lägre kostnad för kommuninvånarna. Lärande för förbättring ska genomsyra kommunens planering och uppföljning av verksamheterna.

För att stärka måluppfyllelsen i kommunens kärnverksamheter ska extern finansiering sökas, till exempel EU-medel, statsbidrag och andra intäktskällor.

Att arbeta smartare kan handla om att använda ny teknik för att digitalisera och automatisera arbetssätt. Med utgångspunkt i nyttorealiserings ska processer i kommunen digitaliseras.

Indikatorer	2021	2022	2023	Etappmål	Målvärde 2030
Resultat exkl exploatering (%)	6,0	6,4	4,7	≥2	≥ 2,0
Skattesats, kommun (%)	19,77	19,47	19,47	19,47	Genomsnitt län
Låneskuld tkr/inv	50	47	49	≤85	≤85

Huddinge kommun är en attraktiv arbetsgivare

Medarbetarna är kommunens viktigaste resurs. Kommunen ska vara en attraktiv arbetsgivare vid rekrytering av nya medarbetare och för att behålla professionella medarbetare. Det ställer krav på alla delar av den sammantagna personalprocessen – attrahera, rekrytera, introducera, utveckla och behålla. Ett systematiskt arbete för att jämföra, analysera och förbättra är nödvändigt, och jämförelserna bör inte bara göras med andra kommuner utan inspiration behöver också hämtas från näringslivet. Genom ett nära samarbete med universitet och högskolor ska den långsiktiga kompetensförsörjningen säkras. Särskilt fokus ska läggas på bristyrken som till exempel lärare, sjuksköterskor och undersköterskor.

För att behålla en större andel av medarbetarna efter 65 års ålder ska en premiemodell liknande den i Halmstad kommun införas. Ett systematiskt arbete ska genomföras för att uppmuntra personal i bristyrken att gå upp i tjänstgöringstid från deltid till heltid.

Indikatorer	2021	2022	2023	Etappmål	Målvärde 2030
Medarbetarengagemang (HME total nivå) (%)	79	80	81	>81	Topp tre i länet
Sjukfrånvaro totalt bland anställda, kommun, andel (%)	8,5	8,5		<7,6	Genomsnitt lään

En trygg kommun där människor trivs och växer - social hållbarhet

Fokus på familjerna, lyckad skolgång och förebyggande insatser

Familjen är den viktigaste gemenskapen och den grund som samhället står på. Barn som växer upp i trygga familjer får goda förutsättningar att klara livets utmaningar. Stödet till familjerna i form av familjecentraler, familjerådgivning och råd och stödsamtal för föräldrar är därför kommunal kärnverksamhet. Föräldrarådgivning ska erbjudas på samtliga skolor i kommunen.

I förskolan grundläggs elevers förutsättningar för att klara skolgången. Därför behöver vi satsa på små barngrupper med god personaltäthet i förskolan, särskilt för de allra yngsta barnen, så att varje barns behov kan tillgodoses. Alla elever ska lägst uppnå godkända resultat och fler ska klara gymnasiestudierna inom tre år. Varje barn ska ha en god utveckling på väg emot högt ställda kunskapskrav. Genom att erbjuda inkluderande lärmiljöer som även stimulerar elever med neuropsykiatriska funktionsvariationer och/eller särbegåvning ska varje elev ges möjligheter till ett effektivt lärande utifrån sina förutsättningar. Kompetensutveckling inom förskola och skola ska utifrån denna inriktning prioriteras. Samarbetet med civilsamhället är viktigt och frivilliga som bidrar med extra studiestöd och läxläsning utöver skolans egna verksamheter ett bra komplement.

Tidiga insatser ger störst effekt. Kommunen ska ha ett väl utvecklat och samordnat preventivt arbete för att främja psykisk och fysisk hälsa samt förebygga och motverka missbruk, kriminalitet och våld. Det ska vara enkelt som Huddingebo att få stöd och hjälp. Elevhälsogarantin ska fortsätta utvecklas. När barn och unga riskerar att fara illa har kommunen ett samlat ansvar att agera snabbt och tydligt. De insatser som genomförs ska ha påvisad god effekt och bidra till en god hälsa.

Indikatorer	2021	2022	2023	Etappmål	Målvärde 2030
Barn per barngrupp 1-3 år i förskola, lägeskommun, antal	13	13		12	Enl Skolverkets riktlinjer
Elever i åk 9 som uppnått kunskapskraven i alla ämnen, hemkommun, andel (%)	81,3	81,1		>81,3	Topp tre i länet
Gymnasieelever med examen inom 3 år, hemkommun, andel (%)	74,8	78,2		>80	Topp tre i länet
Invånare med bra självskattat hälsotillstånd, andel (%)	72	72		>72	Topp tre i länet

Huddinge upplevs som trivsamt och tryggt

Huddinge ska upplevas som tryggt av boende, besökande och de som verkar i kommunen. Ett aktivt brottsförebyggande arbete ska bidra till minskad brottslighet och den upplevda tryggheten ska öka. Gängkriminaliteten och dess våldskapital ska motverkas. Samhällsgemenskap och

civilkurage ska uppmuntras genom grannsamverkan, nattvandringar och andra trygghetshöjande och relationsskapande åtgärder. Fler trygghetskameror, ordningsvakter och trygghetsvårdar är också viktiga delar i trygghetsarbetet. Steg för steg ska alla Huddinges bostadsområden bort från Polisens lista över utsatta områden.

Huddinge ska vara en tillgänglig och inkluderande kommun som främjar ett aktivt liv. I takt med att Huddinge får allt fler äldre invånare, ökar behovet av att forma kommunen på ett äldrevänligt sätt. Huddinge ska därför ansöka om medlemskap i WHO:s nätverk för äldrevänliga städer och kommuner.

Huddingeborna ska trivas i sitt bostadsområde och ha en väl fungerande service och närhet till grönområden, mötesplatser och kultur. Det ska finnas ett rikt utbud av idrotts- och fritidsaktiviteter för alla. Kommunens parker, lokala centrum och offentliga miljöer ska bli än mer attraktiva och väl omhändertagna.

Indikatorer	2021	2022	2023	Etappmål	Målvärde 2030
Invånare som upplever att kommunen är en bra plats att leva och bo på (%)	89,2	93,4		Länssnitt	Topp tre i länet
Trygg utomhus i området där du bor när det är mörkt ute, andel (%)	63,3	68,5		Länssnitt	Topp tre i länet
Invånare nöjdhet angående skötsel av allmänna platser, t.ex. parker, torg, lekplatser (%)	70,9	76,3		Länssnitt	Topp tre i länet

Huddinges verksamheter präglas av kvalitet och valfrihet

Varje människa är unik och bör så långt det är möjligt ges förutsättningar att fatta egna beslut om de frågor som är viktiga för personen. Huddingebor ska ha goda förutsättningar att göra sin röst hörd och uppleva en hög grad av delaktighet. Därför ska Huddingeborna ha hög kvalitet och stor valfrihet i skattefinansierade verksamheter.

Under de senaste decennierna har Huddinge tagit viktiga steg för att tillförsäkra sina invånare rätten att välja själv inom en mängd olika områden, men det finns fortfarande grupper som kommunen ansvarar för som inte fullt ut tillförsäkrats rätten att bestämma över sina egna liv. Yngre med demenssjukdom och personer som behöver grupp- eller servicebostad enligt LSS har inte samma möjligheter att välja som de som flyttar till ett vård- och omsorgsboende för äldre. Valfrihetssystemen har inte gett önskad valfrihet när det gäller dagverksamhet för äldre eller när det gäller daglig verksamhet för personer i personkrets 2 (betydande och bestående begåvningsmässigt funktionshinder efter hjärnskada i vuxen ålder föranledd av yttre våld eller kroppslig sjukdom). Idag finns inte heller möjlighet att välja familjedaghem eller annan pedagogisk omsorg lokalt i en del kommundelar i Huddinge. Här behöver Huddinge kommun bli bättre.

Det ska vara enkelt att hitta information där man kan jämföra kvalitén mellan olika utförare och alternativ inför val av till exempel hemtjänst, skola eller förskola.

För att öka valfriheten ska minst hälften av all tillkommande verksamhet vara i fristående regi. Kommunen bedriver en transparent och aktiv uppföljning som syftar till att säkra och utveckla verksamheternas kvalitet.

Genom digitalisering ska service och tillgänglighet för Huddinges invånare utvecklas. Ett exempel är en e-tjänst för ansökning till förskolan där föräldrar kan se kötid och köplats.

Indikatorer	2021	2022	2023	Etappmål	Målvärde 2030
Kommunen sköter sina olika verksamheter bra (%)	76,6	81,8		Genomsnitt län	Topp tre i länet

Fler i arbete och fler växande företag

Huddingebor ska få uppleva friheten av att kunna försörja sig själva. Företagsklimatet ska förbättras med offensiva mål för ledtiderna i samhällsbyggnadsprocessen och andra myndighetsbeslut. Företagens upplevelse av kommunens bemötande och attityd till företagande ska bli bättre. Kommunen ska medverka till att skapa mötesplatser för företagare. Antalet arbetsplatser i kommunen ska öka med målsättningen om en arbetsplats per arbetsför invånare. Fler invånare ska ges möjlighet att hitta ett arbete inom rimligt avstånd från sin bostad oavsett var man bor i kommunen. Genom effektiva arbetsmarknadsåtgärder, uppföljning och krav på motprestation ska behovet av långvarigt eller återkommande försörjningsstöd minska. Gymnasie- och vuxenutbildning inklusive SFI ska anpassas efter individens förutsättningar och ha nära koppling till arbetsmarknadens och näringslivets behov. Som komplement till dagens feriepraktik bör möjligheten till olika typer av instegsjobb under övriga delar av året utredas, till exempel deltidsjobb inom mark- och fastighetsskötsel inom ramen för föreningen Samverkan i Huddinge och samarbete med Ung Omsorg eller liknande verksamheter inom äldreomsorgen.

Indikatorer	2021	2022	2023	Etappmål	Målvärde 2030
Vuxna biståndsmottagare med långvarigt ekonomiskt bistånd, % av befolkningen	0,66	0,56		<0,56	Bland de tre lägsta i länet
Företagsklimat enl. ÖJ (Insikt) - Totalt, NKI	74	72		Länssnittet	Topp tre i länet
Arbetsplatskvot	0,85	0,85		> 0,85	1,0

Hållbart byggande med fokus på eget ägande

Huddinge ska växa på ett hållbart sätt med fler bostäder på rätt plats, i takt med efterfrågan. Stort fokus ligger på området längs Spårväg syds sträckning, men kommunen behöver också planera för bostadsbyggande i andra områden för att ge fler möjlighet att bo i småhus. Bebyggelsen ska utgöras av blandade boendeformer och karaktären på befintliga villaområden bevaras. Förtätning ska ske på ett varsamt sätt med hänsyn till kulturbyggnader och kulturellt intressanta bebyggelsemiljöer.

Fler ska ha möjlighet att äga sitt eget boende. Fler bostadsrätter, äganderätter och småhus behöver byggas. Detta gäller i synnerhet i Vårby, Flemingsberg och västra Skogås i syfte att uppnå bättre balans mellan upplåtelseformerna och bidra till en positiv utveckling av områdena. Fler bostäder riktade till äldre behöver planeras.

Det är viktigt att säkerställa att utbyggnaden av skolor, förskolor, kultur- och fritidsanläggningar och annan kommunal service håller samma höga takt som tillväxten av bostäder. Kommunens lokaler ska vara ändamålsenliga och användas effektivt genom samnyttjande av såväl de olika verksamheterna inom kommunen som föreningslivet och invånare.

Indikatorer	2021	2022	2023	Etappmål	Målvärde 2030
Antal färdigställda bostäder	344	291		975	975
Bostadsrätter och äganderätter i Vårby, Flemingsberg och Västra Skogås (%)	32	33		>33	50

En naturkommun som tar klimatansvar - ekologisk hållbarhet

Minska klimatpåverkan

Som samhällsplanerare har kommunen möjligheter att underlätta för Huddingeborna, kommunens verksamheter och företagen att göra klimatsmarta val. Utgångspunkten är att tillkommande bostäder ska vara i kollektivtrafiknära lägen för att underlätta för fler att åka kollektivt, samt bevara naturområden. Även de som inte har möjlighet att välja bort bilen ska ha förutsättningar att göra bra val för klimatet bland annat genom god tillgång till infartsparkeringar och en väl utbyggd laddinfrastruktur. Det ska vara attraktivt att välja cykel som transportmedel. Solceller och annan lokal elproduktion ska uppmuntras och förenklas. Verksamheterna kan underlätta för fler barn och ungdomar att komma ut i naturen och därmed stärka goda levnadsvanor. En god miljö och natur är viktig för människors fysiska och psykiska hälsa.

Den biologiska mångfalden ska bevaras, stärkas och utvecklas. Naturområden och parker ska tillgängliggöras. Med en ökad tillgänglighet kommer skötseln av naturområden behöva stärkas. Kommunens sjöar och vattendrag har idag stora utmaningar vad gäller vattenkvaliteten. Våtmarker ska återskapas.

Kommunen ska ta hänsyn till befintliga naturvärden och hur natur i redan bebyggd miljö kan utvecklas. Kommunens planering behöver utvecklas med hänsyn till hela ekosystemet.

Vid ny- och ombyggnation ska ett livscykelperspektiv användas för att minska klimatutsläppen. Kommunens samtliga verksamheter ska minska sina utsläpp av växthusgaser. Verksamheternas och bolagens koldioxidutsläpp ska identifieras, mätas och minskas. Det interna miljöarbetet ska göra det möjligt att jämföra med andra motsvarande verksamheter.

Alla kommunens verksamheter ska rusta för att kunna möta de utmaningar som klimatförändringar kan förväntas orsaka i kommunen, till exempel ökad risk för skyfall, översvämningar och extremvärme.

Indikatorer	2021	2022	2023	Etappmål	Målvärde 2030
Utsläpp av växthusgaser totalt, ton CO2 ekv/inv	1,24	Ej aktuell	Ej aktuell	<1,18	0,82
Energianvändning i kommunens inhyrda lokaler (kwh/kvm)	163	161		143	120
Sjöar med god ekologisk status (%)	50				100*
Befolkning i kollektivtrafiknära läge, andel (%)	95	Ej aktuell	Ej aktuell	95	>95

*Avser 2033

Utveckla den cirkulära ekonomin

Alla nämnder och kommunala bolag ska med utgångspunkt i avfallstrappan prioritera minimering och återanvändning före återvinning genom att skapa förutsättningar för cirkulära kretslopp. Det ska

även vara enkelt för invånare och företag att återvinna sitt avfall. Gladö industriområde bör profileras som ett regionalt centrum för cirkulär ekonomi och de recyclingföretag som finns i området idag kompletteras med olika företag som har användning och bearbetning av återvunnet material som en bärande del i sin affärsidé.

Indikatorer	2021	2022	2023	Etappmål	Målvärde 2030
Insamlat kommunalt avfall totalt, kg/invånare (justerat)	396	373	Ej aktuell	395	370

Nämnder

För varje nämnd redovisas i detta avsnitt nämndens budget och ekonomiska förutsättningar i övrigt, samt viss verksamhetsstatistik. Nämnderna ska utifrån sina ramar ta ett självständigt ansvar för ekonomin. Det fortsatta arbetet med verksamhetsplaneringen ska således bygga på den faktiska behovs- och kostnadsutvecklingen som nämnden själv beräknar och de prioriteringar som nämnden själv vill göra, för att utifrån fullmäktiges beslut om mål och budget bedriva en bra och effektiv verksamhet och ha en ekonomi i balans. Nämnderna ska, för samtliga sina verksamheter, ta fram jämförelser och analyser som ska leda till konkreta förändringar.

Staten ger kommuner generella och riktade statsbidrag. Riktade statsbidrag är specialdestinerade för ett visst ändamål. I statens budget finns ett stort antal riktade statsbidrag för kommunerna att söka. Nämnderna ska aktivt arbeta med att söka riktade statsbidrag för att utveckla sina verksamheter.

Förskolenämnden

Nämnden ska fullgöra kommunens uppgifter såsom huvudman för förskolan. Nämndens uppgifter innefattar att svara för pedagogisk omsorg enligt 25 kap. skollagen (2010:800), samt ansvara för anordnandet av öppen förskola som komplement till förskola och pedagogisk omsorg.

Antalet 1–5-åringar förväntas minska med 298 barn 2024, vilket innebär att nämndens ram minskas med 31 mnkr jämfört med 2023.

Förskolenämnden tillförs en ramökning om 49 mnkr för att minska barngruppernas storlek i förskolan, framför allt med inriktning på de yngre barnen. Förskolenämnden kan därmed fortsätta utveckla den redan förbättrade förskolelärares- och barnskötartätheten, förbättra arbetsmiljön och minska den arbetsrelaterade utmattningen. Medlen ger också nödvändigt utrymme för att vidareutveckla och implementera både styrande och stödjande processer och strukturer och därmed skapa förutsättningar för fortsatt omställningsarbete.

Grundskolenämnden och förskolenämnden uppdras att skapa en samlad måltidsorganisation för att få en bättre överblick och ge bättre förutsättningar att arbeta strategiskt och därmed säkra en hög och likvärdig kvalitet på måltiderna.

Resursfördelning

Förskolenämnden tilldelas 934 mnkr 2024, vilket är en ökning med 2,3 procent jämfört med 2023. Sett till antalet 1–5-åringar ökar kompensationen med 6,5 procent till 138 tkr per 1–5-åring. Nämnden ges kompensation på 6,2 mnkr för höjd PO-pålägg.

Förskolenämndens ekonomiplan 2024 – 2026

Driftbudget, tkr verksamhet	Budget 2023	Volym	Lokal	Uppräkning	Övrigt	Budget 2024	Förändr tkr	Förändr %
Nämnd, ledning	7 866	-21	0	0	-200	7 646	-221	-2,8%
Förskola	904 869	-30 859	10 845	0	51 579	936 434	31 565	3,5%
Summa	912 735	-30 880	10 845	0	51 379	944 079	31 344	3,4%
	Budget 2024	Volym	Lokal	Uppräkning	Övrigt	Budget 2025	Förändr tkr	Förändr %
Nämnd, ledning	7 646	22	0	0	0	7 668	22	0,3%
Förskola	936 434	-2 071	0	0	0	934 363	-2 071	-0,2%
Summa	944 079	-2 049	0	0	0	942 030	-2 049	-0,2%
	Budget 2025	Volym	Lokal	Uppräkning	Övrigt	Budget 2026	Förändr tkr	Förändr %
Nämnd, ledning	7 668	34	0	0	0	7 702	34	0,4%
Förskola	934 363	0	0	0	0	934 363	0	0,0%
Summa	942 030	34	0	0	0	942 064	34	0,0%

Investeringar

Förskolenämnden tilldelas 6,5 mnkr i investeringsram 2024, 9,5 mnkr 2025 och 6,5 mnkr 2026. Investeringarna består av inventarier till befintliga och nya lokaler.

Grundskolenämnden

Grundskolenämnden ska fullgöra de uppgifter enligt skollagen och annan författning inom utbildningsområdet, som ankommer på kommunen som huvudman för skolväsendet i Huddinge kommun (med undantag för de uppgifter som ska handhas av förskolenämnden samt gymnasie- och arbetsmarknadsnämnden).

Antalet 6–15-åringar förväntas minska 224 barn mellan 2023 och 2024. Som en följd görs en volymnedskrivning av nämndens ram med 20 mnkr 2024.

Grundskolenämnden tillförs 74,6 mnkr 2024, varav 5 mnkr för stärkt elevhälsovård och 1 mnkr för att utveckla samarbeten med idrottsföreningar kring skolornas fritidsverksamhet. Medlen gör det möjligt att fortsatt utveckla den redan förbättrade lärartätheten, värna behöriga lärare, förbättra arbetsmiljön och minska den arbetsrelaterade utmattningen. Det ger också nödvändigt utrymme för att vidareutveckla och implementera både styrande och stödjande processer och strukturer och därmed skapa förutsättningar för fortsatt omställningsarbete.

Grundskolenämnden och förskolenämnden uppdras att skapa en samlad måltidsorganisation för att få en bättre överblick och ge bättre förutsättningar att arbeta strategiskt och därmed säkra en hög och likvärdig kvalitet på måltiderna.

Resursfördelning

Grundskolenämnden tilldelas 2 141 mnkr, vilket är en ökning med 4,3 procent jämfört med 2023. Sett till antalet 6–15-åringar ökar kompensationen med 6,4 procent per 6–15-åring. Nämnden ges kompensation på 13,4 mnkr för höjd PO-pålägg.

Grundskolenämndens ekonomiplan 2024 – 2026

Driftbudget, tkr verksamhet	Budget 2023	Volym	Lokal	Upp-räk-ning	Övrigt	Budget 2024	Förändr tkr	Förändr %
Nämnd, ledning	36 534	-100	0	0	-300	36 134	-400	-1,1%
Grundskola, fritidshem	1 886 799	-19 923	25 626	0	81 952	1 974 454	87 655	4,6%
Grundsärskola	129 334	0	0	0	1 535	130 869	1 535	1,2%
Summa	2 052 667	-20 023	25 626	0	83 187	2 141 457	88 790	4,3%
	Budget 2024	Volym	Lokal	Upp-räk-ning	Övrigt	Budget 2025	Förändr tkr	Förändr %
Nämnd, ledning	36 134	108	0	0	0	36 242	108	0,3%
Grundskola, fritidshem	1 974 454	-12 241	0	0	19 114	1 981 327	6 873	0,3%
Grundsärskola	130 869	0	0	0	0	130 869	0	0,0%
Summa	2 141 457	-12 133	0	0	19 114	2 148 438	6 981	0,3%
	Budget 2025	Volym	Lokal	Upp-räk-ning	Övrigt	Budget 2026	Förändr tkr	Förändr %
Nämnd, ledning	36 242	166	0	0	0	36 409	166	0,5%
Grundskola, fritidshem	1 981 327	-11 143	0	0	-768	1 969 417	-11 910	-0,6%
Grundsärskola	130 869	0	0	0	0	130 869	0	0,0%
Summa	2 148 438	-10 976	0	0	-768	2 136 694	-11 744	-0,5%

Investeringar

Grundskolenämnden tilldelas 31 mnkr i investeringsram 2024, 16 mnkr 2025 och 16 mnkr 2026. De största posterna är reinvesteringar i inventarier samt att 20 mnkr avsatts 2024 för inventarier till den nybyggda Utsäljeskolan.

Gymnasie- och arbetsmarknadsnämnden

Gymnasie- och arbetsmarknadsnämnden ansvarar som hemkommun och huvudman för samtliga uppgifter enligt skolförfattningarna för gymnasieskolan, gymnasiesärskolan, kommunal vuxenutbildning inklusive undervisning i svenska för invandrare och särskild utbildning för vuxna. Nämnden är huvudman för all myndighetsutövning inom ekonomiskt bistånd inklusive dödsbottredning, tillhandahållandet av kommunala arbetsmarknadsåtgärder, mottagandet av vissa nyanlända enligt anvisning från Migrationsverket samt handläggning av bostadsförturer av sociala och medicinska skäl.

Antalet biståndstagare är avsevärt lägre än förväntat, vilket lett till ett betydande prognosticerat överskott 2023 på 20 mnkr beträffande ekonomiskt bistånd. Nämnden har i takt med minskade brukargrupper effektiviserat sin verksamhet. Verksamheten inom arbete och försörjning bedöms tillsammans med central förvaltning kunna genomföra ytterligare kostnadseffektivisering genom samordning och effektivare processer som medger anpassning av organisationen. Nämndens ram justeras ned med 16,8 mnkr för åren 2024 – 2026 med hänsyn till minskade volymer inom ekonomiskt bistånd och fortsatt effektivisering.

Gymnasie- och arbetsmarknadsnämndens budgetram utökas med 4 mnkr för att stärka kvaliteten i vuxenutbildningen för att bättre möta arbetsmarknadens behov samt 1,3 mnkr för att höja programersättningen för introduktionsprogram i Huddinge kommun till länssnittet för att ge bättre förutsättningar för stärkt kunskapsutveckling inom introduktionsprogrammen och de efterföljande nationella programmen. Nämnden kompenseras med 7,5 mnkr för höjda programpriser inom gymnasierregionen.

Gymnasie- och arbetsmarknadsnämnden ska tillsammans med Socialnämnden utreda förutsättningar och möjligheter för att fullt ut införa Bostad först i Huddinge.

Resursfördelning

Gymnasie- och arbetsmarknadsnämnden tilldelas 827 mnkr, vilket är en ökning med 1,2 procent jämfört med 2023. Nämnden ges kompensation på 3,2 mnkr för höjd PO-pålägg.

Gymnasie- och arbetsmarknadsnämndens ekonomiplan 2024 – 2026

Driftbudget, tkr verksamhet	Budget 2023	Volym	Lokal	Uppräkning	Övrigt	Budget 2024	Förändr tkr	Förändr %
Nämnd, ledning	24 585	-70	0	0	79	24 594	9	0,0%
Gymnasieskola	533 508	5 386	8 542	0	11 757	559 193	25 685	4,8%
Vuxenutbildning	78 956	-424	0	0	4 635	83 166	4 211	5,3%
Gymnasiesärskola, särskild	37 433	1 500	0	0	0	38 933	1 500	4,0%
Ek. bistånd, arbetsmarknadsåtg., flyktingmottagande	142 855	-17 566	0	0	-420	124 870	-17 986	-12,6%
Övrigt	0	0	0	0	0	0	0	-
Summa	817 337	-11 173	8 542	0	12 051	830 757	13 420	1,6%
	Budget 2024	Volym	Lokal	Uppräkning	Övrigt	Budget 2025	Förändr tkr	Förändr %
Nämnd, ledning	24 594	75	0	0	0	24 670	75	0,3%
Gymnasieskola	559 193	4 763	1 098	0	1 265	566 319	7 126	1,3%
Vuxenutbildning	83 166	457	0	0	303	83 926	760	0,9%
Gymnasiesärskola, särskild	38 933	0	0	0	0	38 933	0	0,0%
Ek. bistånd, arbetsmarknadsåtg., flyktingmottagande	124 870	825	0	0	-3 000	122 695	-2 175	-1,7%
Övrigt	0	0	0	0	0	0	0	-
Summa	830 757	6 121	1 098	0	-1 432	836 543	5 787	0,7%
	Budget 2025	Volym	Lokal	Uppräkning	Övrigt	Budget 2026	Förändr tkr	Förändr %
Nämnd, ledning	24 670	116	0	0	0	24 785	116	0,5%
Gymnasieskola	566 319	6 308	1 455	0	-453	573 629	7 310	1,3%
Vuxenutbildning	83 926	706	0	0	0	84 632	706	0,8%
Gymnasiesärskola, särskild	38 933	0	0	0	0	38 933	0	0,0%
Ek. bistånd, arbetsmarknadsåtg., flyktingmottagande	122 695	1 274	0	0	0	123 969	1 274	1,0%
Övrigt	0	0	0	0	0	0	0	-
Summa	836 543	8 403	1 455	0	-453	845 948	9 405	1,1%

Socialnämnden

Socialnämnden ansvarar för samordning av kommunens preventionsarbete samt för att bedriva ett förebyggande och uppsökande arbete där målsättningen är att nå individer innan problem blivit för stora. Socialnämnden har ansvar för kommunens individ- och familjeomsorg och erbjuder råd, stöd, vård och behandling till barn, ungdomar och vuxna med beroendeproblematik, våldsproblematik eller våldutsatthet, kriminella avhoppare samt vuxna med psykisk funktionsnedsättning. För brukare inom socialpsykiatriens särskilda boenden och biståndsbedömd sysselsättning som har behov av hälso- och sjukvårdsinsatser, utförs dessa av vård- och omsorgsnämndens hälso- och sjukvårdsorganisation. I uppdraget ingår även mottagandet av ensamkommande barn.

Socialnämnden får en ramökning på 42 mnkr jämfört med Mål och budget 2023. Syftet är att fortsätta stärka det förebyggande sociala arbetet och påskynda arbetet för omställningen till en mer kunskapsbaserad socialtjänst, exempelvis genom att utveckla arbetet med systematiska uppföljningar av individinsatser och införa fler evidensbaserade metoder. Utvecklat avhopparstöd, fler fältsekreterare, utvecklade familjecentraler samt föräldrarådgivare på alla skolor är några av de satsningar som ryms inom denna ramökning. Medlen ger också nödvändigt utrymme för att fortsatt stärka det relationsbyggande och uppsökande arbetet samt vidareutveckla och implementera både styrande och stödjande processer och strukturer och därmed skapa förutsättningar för fortsatt omställningsarbete.

Socialnämnden ska tillsammans med Gymnasie- och arbetsmarknadsnämnden utreda förutsättningar och möjligheter för att fullt ut införa Bostad först i Huddinge.

Resursfördelning

Socialnämnden tilldelas 506 mnkr, vilket är en ökning med 11,5 procent jämfört med 2023.

Socialnämndens ekonomiplan 2024 – 2026

Driftbudget, tkr verksamhet	Budget 2023	Volym	Lokal	Uppräkning	Övrigt	Budget 2024	Förändr tkr	Förändr %
Individ- och familjeomsorg mm	453 987	11 443	800	0	40 001	506 231	52 244	11,5%
	Budget 2024	Volym	Lokal	Uppräkning	Övrigt	Budget 2025	Förändr tkr	Förändr %
Individ- och familjeomsorg mm	506 231	7 541	0	0	-2 400	511 372	5 141	1,0%
	Budget 2025	Volym	Lokal	Uppräkning	Övrigt	Budget 2026	Förändr tkr	Förändr %
Individ- och familjeomsorg mm	511 372	3 921	0	0	0	515 293	3 921	0,8%

Investeringar

Socialnämnden tilldelas 0,8 mnkr per år i investeringsram 2024 – 2026 som främst avser reinvesteringar i inventarier.

Vård- och omsorgsnämnden

Vård- och omsorgsnämnden riktar sig till äldre och personer med autism eller autismliknande tillstånd, fysiska och/eller intellektuella funktionsnedsättningar samt deras anhöriga. En grund för socialtjänstens arbete är principen om människors lika värde och allas rätt till trygghet, vård och omsorg. Nämnden erbjuder olika former av stöd, service, vård och omsorg för att nämndens målgrupper ska kunna leva ett så självständigt och bra liv som möjligt och ansvarar för hela processen från uppsökande arbete, utredningar av behov, till beslut, utförande, uppföljning och utveckling av insatser. Vård- och omsorgsnämnden styrs främst av socialtjänstlagen (SoL), lagen om stöd och service till vissa funktionshindrade (LSS) samt hälso- och sjukvårdslagen (HSL).

Vård- och omsorgsnämnden får en ramhöjning på 61,6 mnkr för att upprätthålla kvaliteten i verksamheten och utveckla valfriheten. Medlen ger också nödvändigt utrymme för att vidareutveckla och implementera både styrande och stödjande processer och strukturer och därmed skapa förutsättningar för fortsatt omställningsarbete. Vård- och omsorgsnämnden får även 5,5 mnkr för att utveckla stödet till anhöriga som vårdar äldre i hemmet och 1,5 mnkr för att utveckla ett

samarbete med Ung Omsorg eller liknande organisation som kan bidra till ökad kvalitet i äldreomsorgen.

Vård- och omsorgsnämnden och kultur- och fritidsnämnden tillförs 3 mnkr för att stärka samverkan kring aktiviteter och mötesplatser för att bryta äldres ensamhet i syfte att stärka Huddinge som en äldrevänlig kommun.

Resursfördelning

Vård- och omsorgsnämnden tilldelas 1 437 mnkr, vilket är en ökning med 6,4 procent jämfört med 2023.

Vård- och omsorgsnämndens ekonomiplan 2024 – 2026

Driftbudget, tkr verksamhet	Budget 2023	Volym	Lokal	Uppräkning	Övrigt	Budget 2024	Förändr tkr	Förändr %
Äldreomsorg	834 278	25 474	9 800	0	47 007	916 559	82 281	9,9%
Funktionshinder	515 924	-2 715	2 600	0	19 999	535 808	19 884	3,9%
Summa	1 350 202	22 759	12 400	0	51 256	1 452 367	102 165	7,6%
	Budget 2024	Volym	Lokal	Uppräkning	Övrigt	Budget 2025	Förändr tkr	Förändr %
Äldreomsorg	916 559	23 657	0	0	-250	939 966	23 407	2,6%
Funktionshinder	535 808	2 926	0	0	-2 163	536 571	763	0,1%
Summa	1 452 367	26 583	0	0	-2 413	1 476 537	24 170	1,7%
	Budget 2025	Volym	Lokal	Uppräkning	Övrigt	Budget 2026	Förändr tkr	Förändr %
Äldreomsorg	939 966	28 104	0	0	0	968 070	28 104	3,0%
Funktionshinder	536 571	4 516	0	0	-2 123	538 964	2 393	0,4%
Summa	1 476 537	32 620	0	0	-2 123	1 507 034	30 497	2,1%

Investeringar

Vård- och omsorgsnämnden tilldelas 4,9 mnkr per år i investeringsram 2024 – 2026 som främst avser reinvesteringar i inventarier.

Kultur- och fritidsnämnden

Kultur- och fritidsnämnden ansvarar för verksamheterna bibliotek och konst, idrott och anläggning, ungdom samt kulturfrågor. Nämnden ansvarar för driften av anläggningar och lokaler inom verksamheterna, det vill säga idrotts-, fritids-, ungdoms- och kulturverksamhet. I nämndens ansvarsområde ingår även att främja folkhälsa för kommunens invånare och samordna kommunens insatser inom området. Nämnden ansvarar för att utveckla samverkan med det lokala föreningslivet, att samverka med och ge bidrag till verksamhetsanknutna föreningar och studieförbund och att besluta om stipendier och priser samt att samordna kommunens arbete med ungdomspolitik och stödja utvecklingen av ungdomsdemokratin.

Kultur- och fritidsnämnden tillförs därutöver 9,8 mnkr, varav 5 mnkr för utökat samarbete med idrottsföreningarna för att kunna öppna idrottshallar för fritidsgårdsverksamhet med idrottsinriktning på fredag- och lördagskvällar samt 1,5 mnkr för drift av den nya fritidsgården i Utsälje. Medlen ger också nödvändigt utrymme för att vidareutveckla det strategiska arbetet med tillgången till ändamålsenliga kultur-, idrotts- och fritidslokaler och implementera både styrande och stödjande processer och strukturer och därmed skapa förutsättningar för fortsatt omställningsarbete. Investering ska även ske i en ny BMX-anläggning i östra kommundelen, ca 3,5 mnkr. Driftbudgeten utökas med 0,4 mnkr per år.

Kultur- och fritidsnämnden och vård- och omsorgsnämnden tillförs 3 mnkr för att stärka samverkan kring aktiviteter och mötesplatser för att bryta äldres ensamhet i syfte att stärka Huddinge som en äldrevänlig kommun.

Kultur- och fritidsnämnden uppdras att tillsammans med Huddinge Samhällsfastigheter förändra ansvarsfördelningen för verksamhetsdrift i idrottshallar och -anläggningar, med syfte att öka kvaliteten i service och dialog med Huddinges idrottsföreningar.

Resursfördelning

Kultur- och fritidsnämnden tilldelas 296 mnkr, vilket är en ökning med 18,7 procent jämfört med 2023. Den främsta anledningen är att lokalkostnaderna stiger med 32 mnkr. Nämnden kompenseras bl a för po-pålägg med 299 tkr (2024).

Kultur- och fritidsnämndens ekonomiplan 2024 – 2026

Driftbudget, tkr verksamhet	Budget 2023	Volym	Lokal	Uppräkning	Övrigt	Budget 2024	Förändr tkr	Förändr %
Nämnd, ledning	6 063	-16	0	0	-100	5 947	-116	-1,9%
Kultur och fritid	243 070	-535	31 714	0	16 713	290 962	47 892	19,2%
Summa	249 133	-551	31 714	0	16 613	296 909	47 776	18,7%
	Budget 2024	Volym	Lokal	Uppräkning	Övrigt	Budget 2025	Förändr tkr	Förändr %
Nämnd, ledning	5 947	18	0	0	0	5 964	18	0,3%
Kultur och fritid	290 962	577	0	0	0	291 539	577	0,2%
Summa	296 909	594	0	0	0	297 503	594	0,2%
	Budget 2025	Volym	Lokal	Uppräkning	Övrigt	Budget 2026	Förändr tkr	Förändr %
Nämnd, ledning	5 964	27	0	0	0	5 991	27	0,5%
Kultur och fritid	291 539	889	0	0	0	292 428	889	0,3%
Summa	297 503	916	0	0	0	298 419	916	0,3%

Investeringar

Kultur- och fritidsnämnden tilldelas 14,6 mnkr i investeringsram 2024, 4,8 mnkr 2025 och 4,5 mnkr 2026. För 2024 avser 6,6 mnkr inventarier till idrottshall och fritidsgård för den nybyggda Utsäljeskolan och 3,5 mnkr en BMX-bana i östra Huddinge.

Bygglövs- och tillsynsnämnden

Bygglövs- och tillsynsnämnden fullgör delar av kommunens uppgifter som ankommer på byggnadsnämnd och för uppgifter inom plan- och byggväsendet. Nämnden handhar även frågor som angår den kommunala lantmäterimyndigheten samt kommunens, från myndighetsutövning, fristående mättnings-, och kartläggningsverksamhet. Vidare fullgör nämnden bland annat kommunens tillsynsuppgifter enligt miljöbalken och lagstiftning kring livsmedel, alkohol och tobak.

Bygglov- och tillsynsnämnden tillförs en ramhöjning på 2,4 mnkr för att ge förbättrad service och bemötande till företag genom utvecklade proaktiva processer. Nämnden ska ta fram analyser och åtgärder för hur brukarnas kostnader ska kunna sänkas genom effektiviseringar som inte leder till att skattefinansieringsgraden ökar. Medlen ger också utrymme att säkerställa kompetens för fortsatt tillväxt och planerad exploatering när konjunkturen viker. Nämnden kompenseras också för växande behov inom bostadsanpassningen i takt med att andelen äldre i befolkningen ökar, med 1,6 mnkr 2024, 1,9 mnkr 2025 och 2 mnkr 2026.

Resursfördelning

Bygglovs- och tillsynsnämnden tilldelas 60 mnkr, vilket är en ökning med 7 procent jämfört med 2023.

Bygglovs- och tillsynsnämndens ekonomiplan 2024 – 2026

Driftbudget, tkr verksamhet	Budget 2023	Volym	Lokal	Uppräkning	Övrigt	Budget 2024	Förändr tkr	Förändr %
Bygglov och tillsyn	55 982	-225	0	0	5 655	61 413	5 431	9,8%
	Budget 2024	Volym	Lokal	Uppräkning	Övrigt	Budget 2025	Förändr tkr	Förändr %
Bygglov och tillsyn	61 413	242	0	0	-50	61 605	192	0,3%
	Budget 2025	Volym	Lokal	Uppräkning	Övrigt	Budget 2026	Förändr tkr	Förändr %
Bygglov och tillsyn	61 605	374	0	0	100	62 079	474	0,8%

Investeringar

Bygglovs- och tillsynsnämnden tilldelas 1 mnkr i investeringsram 2024, 0,4 mnkr 2025 och 0,4 mnkr 2026, vilket främst avser främst IT-system.

Natur- och stadsmiljönämnden

Natur- och stadsmiljönämnden leder, samordnar och följer upp arbetet med utformning och framtagande av övergripande och strategiska mål och riktlinjer avseende, natur- och vattenvårdsfrågor samt avfallshantering och kommunens ansvar som huvudman för kommunala renhållningsfrågor. Nämnden ansvarar även för förvaltning av kommunala anläggningar såsom gator, parker och gång- och cykelvägar. Vidare ansvarar nämnden för myndighetsutövning genom trafikhandläggning, parkeringsövervakning och flyttning av fordon. Nämnden har även i uppdrag att förvalta kommunens naturreservat och biotop. Uppdrag inom natur- och vattenvård enligt miljöprogrammet och övriga styrdokument ligger också inom nämndens ansvar.

En stor del av nämndens kostnader består av köp av verksamhet Natur- och stadsmiljönämnden får kompensation på drygt 15 mnkr för prisökningar för ökad kvalitet och trygghet i nämndens verksamhet, varav 8 mnkr avser vinterväghållning. Natur- och stadsmiljönämnden tilldelas även en ramhöjning på 1,9 mnkr i syfte att öka friluftsmiljöernas tillgänglighet och attraktivitet och 5 mnkr för att höja ambitionsnivån i avhjälpandet av klotter och skadegörelse.

Det finns ett upparbetat underhållsbehov på kommunens arrendegårdar och därför tillförs natur- och stadsmiljönämnden medel på 2,3 mnkr 2024 och 1,4 mnkr per år 2025 och 2026.

I syfte att förbättra måluppfyllelsen av miljöprogrammet tillförs 3,6 mnkr 2024. Medel tillförs natur- och stadsmiljönämnden för naturvårdande insatser (900 tkr), utredning beträffande Kynäberget (300 tkr), aluminiumfällning i Drevviken (600 tkr) och inventering av sjöars status (300 tkr).

Natur- och stadsmiljönämnden ges i uppdrag att utreda alternativ för framtida användning av Björksättra gård samt att genomföra en förstudie om förutsättningarna för att ta fram ett strukturprogram för natur- och friluftsliv.

Resursfördelning

Natur- och stadsmiljönämnden tilldelas 232 mnkr, vilket är en ökning med 19 procent jämfört med 2023. Den främsta anledningen är att nämnden kompenseras för kapitaltjänstkostnader till följd av investeringar.

Natur- och stadsmiljönämndens ekonomiplan 2024 – 2026

Driftbudget, tkr verksamhet	Budget 2023	Volym	Lokal	Uppräkning	Övrigt	Budget 2024	Förändr tkr	Förändr %
Natur och stadsmiljö	194 702	1 361	0	0	41 272	237 335	42 633	21,9%
varav vinterunderhåll	46 400	0	0	0	8 000	54 400	8 000	17,2%
	Budget 2024	Volym	Lokal	Uppräkning	Övrigt	Budget 2025	Förändr tkr	Förändr %
Natur och stadsmiljö	237 335	650	0	0	-5 400	232 585	-4 750	-2,0%
varav vinterunderhåll	54 400	0	0	0	0	54 400	0	0,0%
	Budget 2025	Volym	Lokal	Uppräkning	Övrigt	Budget 2026	Förändr tkr	Förändr %
Natur och stadsmiljö	232 585	232	0	0	0	232 817	232	0,1%
varav vinterunderhåll	54 400	0	0	0	0	54 400	0	0,0%

Investeringar

Natur- och stadsmiljönämnden tilldelas 130 mnkr i investeringsram 2024, 122 mnkr 2025 och 117 mnkr 2026. En stor del av budgeten avser reinvesteringar i infrastruktur så som beläggningsarbete, belysning och dagvattenanläggningar.

Kommunstyrelsen

Styrelsen är kommunens ledande politiska förvaltningsorgan. Den har ett helhetsansvar för kommunens verksamheter, utveckling och ekonomiska ställning. Styrelsen ska leda och samordna förvaltningen av kommunens angelägenheter och ha uppsikt över övriga nämnders och eventuella gemensamma nämnders verksamhet. Styrelsen ska också ha uppsikt över kommunal verksamhet som bedrivs i kommunala bolag, stiftelser och kommunalförbund. Styrelsen ska leda kommunens verksamhet genom att utöva en samordnad styrning och leda arbetet med att ta fram styrdokument för kommunen. Styrelsen ska följa de frågor som kan inverka på kommunens utveckling och ekonomiska ställning och fortlöpande i samråd med nämnderna följa upp de fastställda målen och återrapportera till fullmäktige. Kommunstyrelsen ansvarar för kommunens strategiska och övergripande klimat- och miljöarbete. Kommunstyrelsen ansvarar även för översiktlig planering, exploateringsverksamhet, upprättande av detaljplaner och planprogram enligt plan- och bygglagen samt ansvarar för infrastruktur- och trafikfrågor. Till detta kommer ansvaret för den strategiska utvecklingen av kommunens näringsliv.

Kommunstyrelsen får ett tillskott på 9,6 mnkr per år för att öka och intensifiera insatser för ökad trygghet och stärkt civil beredskap. Medlen skall användas för såväl trygghetsskapande åtgärder som för att öka Huddinges övergripande motståndskraft och förmåga givet den aktuella problem-bilden i Huddinge vilken fullt ut inte kan förutses, men omfattar bland annat den ökande våldsanvändningen. Medlen inkluderar bland annat utökade kostnader för ordningsvakter, trygghetsvårdar, trygghetskameror samt stöd till föreningar som nattvandrar. Kommunstyrelsen uppdras även att ta fram ett förslag på hur kommunkoncernen kan öka effekten i arbetet mot välfärdskriminalitet. Därutöver utökas kommunstyrelsens investeringsram för trygghet och belysning med 5 mnkr.

Kommunstyrelsen får 1 mnkr för att utreda och initiera instegsjobb för ungdomar, till exempel deltidsjobb inom mark- och fastighetsskötsel inom ramen för föreningen Samverkan i Huddinge.

Kommunstyrelsen erhåller 1,5 mnkr för strategiskt arbete med vatten- och masshanteringsfrågor. För att initiera profileringen av Gladö industriområde som ett regionalt centrum för cirkulär ekonomi erhåller kommunstyrelsen 1 mnkr i projektmedel för år 2024.

I syfte att på ett samlat, prioriterat och effektivt sätt få ut största nytta av Huddinges ambition kring digitalisering avsätts årligen 5 mnkr i en särskild digitaliseringspott.

Kommunstyrelsen får i uppdrag att skapa en premiemodell för medarbetare över 65 års ålder liknande den som finns i Halmstad.

Kommunstyrelsen ska 2024 skapa en samlad HR-organisation för att få bättre förutsättningar att utveckla det strategiska arbetet, möta kompetensutmaningen och öka möjligheten att ge ett likvärdigt stöd till verksamheterna.

Kommunstyrelsen tilldelas även medel för omställningsarbete till följd av arbete med nytt kommunhus samt arbete med lokaler, förvaltningsavtal och handlingsplaner. Kommunens exploateringsfastigheter, bostadsrätter och torp har ett betydande underhållsbehov, för vilket medel finns reserverade inom tillkommande lokaler.

Kommunstyrelsen får ett tillskott på 2,7 mnkr för att genomföra valet till Europaparlamentet.

Kommunstyrelsens ekonomiplan 2024 – 2026

Driftbudget, tkr verksamhet	Budget 2023	Volym	Lokal	Uppräkning	Övrigt	Budget 2024	Förändr tkr	Förändr %
Kommunstyrelse	704 629	-1 701	700	0	41 687	745 315	40 686	5,8%
	Budget 2024	Volym	Lokal	Uppräkning	Övrigt	Budget 2025	Förändr tkr	Förändr %
Kommunstyrelse	745 315	1 838	0	0	-7 700	739 453	-5 862	-0,8%
	Budget 2025	Volym	Lokal	Uppräkning	Övrigt	Budget 2026	Förändr tkr	Förändr %
Kommunstyrelse	739 453	2 829	0	0	-500	741 782	2 329	0,3%

Investeringar

Kommunstyrelsen tilldelas 295 mnkr i investeringsram 2024, 337 mnkr 2025 och 370 mnkr 2026. Av det utgör 167 mnkr 2024, 269 mnkr 2025 och 302 mnkr 2026 samhällsbyggnadsinvesteringar (se bilaga 3: Plan för samhällsbyggnad). Övriga investeringar avser främst IT hårdvara samt investeringsreserv för lokalförsörjning om 50 mnkr. Utbyggnaden av trygghetskameror fortsätter under 2024 med en budget på 9,7 mnkr.

Bolag och kommunalförbund

Här redovisas planering för de bolag där kommunen, ensamt eller med flera andra offentliga aktörer, har ett väsentligt inflytande eller där kommunens andel uppgår till minst 20 procent.

Den kommande planeringsperioden präglas av synnerligen omfattande investeringar i bolagen. Huvuddelen av investeringarna kommer att ske i helägda Huge Bostäder AB som planerar för såväl nyproduktion, renovering och upprustning av kommunala bostadsbeståndet. Förslaget i denna budget är att kommunen säljer Huge Bostäder AB men i avsnittet nedan har inga justeringar gjorts utifrån ännu ej beslutade försäljningar. Därutöver planeras för såväl nyproduktion som renoveringar och ombyggnationer i helägda Huddinge Samhällsfastigheter AB. Det är särskilt viktigt att upprätthålla goda resultat i såväl kommun som bolag för att klara av att finansiera kommande investeringar och den demografiska utvecklingen.

Huddinge Samhällsfastigheter AB

Huddinge Samhällsfastigheter AB ska inom Huddinge kommun äga, utveckla och förvalta sitt innehav av fastigheter för kommunala verksamheter på ett effektivt och serviceinriktat sätt för att tillgodose kommunens behov av ändamålsenliga lokaler. Bolaget är en viktig aktör och ska som regel tillgodose kommunens behov av skolor, förskolor och andra verksamhetslokaler. Lokalerna ska utformas för att kunna nyttjas effektivt, vara tillgängliga och hållbara.

Bolaget tillämpar självkostnadshyror mot kommunen vilket innebär att hyresavtalet och ramavtalet med kommunen är den största posten som påverkar bolagets resultaträkning. Andra faktorer är långsiktig räntenivå samt en kostnadseffektiv fastighetsförvaltning. Ett nytt ramavtal för hyressättning är under framtagande och beräknas träda i kraft 2025. Inför 2024 har reviderade ägardirektiv tagits fram (se bilaga 5). Inför 2024 har reviderade ägardirektiv tagits fram.

Investeringar

Huddinge Samhällsfastigheter planlägger flera stora investeringar under de kommande åren vilket innebär stora negativa kassaflöden. Under de kommande tre åren är bolagets egenfinansiering relativt jämn och uppgår till 32% av investeringsvolymen.

Investeringsbudgeten 2024 uppgår till 412 mnkr och för perioden 2024–2026 till 2105 mnkr. Av den sammanlagda investeringsvolymen förväntas 1 493 mnkr kräva extern finansiering, förutsatt att investeringar genomförs enligt plan. Bland de större byggprojekten som ingår och planeras att byggstarta under planperioden finns Huddinges nya kommunhus, nytt huvudbibliotek och en ny idrotts- respektive simhall. Utöver nybyggnation har bolaget ett stort fokus på åtgärder för energieffektivisering under de kommande åren. Åtgärderna är en bidragande faktor till att långsiktiga besparingsmål kan nås.

Huge Bostäder AB

Huge Bostäders affärsidé är: ”Med människa och miljö i fokus äger, utvecklar och förvaltar vi bostäder och lokaler som ökar livskraften i Huddinge”. Huge Bostäder äger cirka 8 000 hyresrätter samt kommersiella lokaler och stadsdelscentrum i Huddinge kommun. Bolaget är Huddinge

kommuns allmännyttiga bostadsbolag. Den största posten som påverkar bolagets intäkter är hyresförhandlingen. Andra faktorer som påverkar bolaget är långsiktig räntenivå, hur framgångsrikt bolaget är i sin nyproduktion och hantering av renoveringsbehov samt en kostnadseffektiv fastighetsförvaltning.

Löpande drift och underhåll täcks av intäkterna på årsbasis. Inför 2024 har reviderade ägardirektiv tagits fram, som bland annat innehåller ett uppdrag att förbereda bolaget för försäljning.

Investeringar

Huge Bostäder AB planerar för såväl nyproduktion, renoveringar och stambyten av hyresbostäder vilket gör att investeringsbudgeten kommer att öka kraftigt kommande år. Det kommer att medföra att skulden ökar från nuvarande nivå (cirka 3 800 mnkr). Under budgetperioden 2024–2026 planeras investeringar för sammanlagt 3 351 mnkr varav upp till 2 334 mnkr kan komma att lånefinansieras.

Investeringsbudgeten 2024 uppgår till 1 230 mnkr varav upp till 1 048 mnkr kan komma att behöva lånefinansieras. Planerade upprustningar står för den större delen av framtida investeringar då det arbetet omfattar cirka 4 500 lägenheter. I upprustningsplanerna ligger tyngdpunkten på stambyten.

Södertörns Energi AB

Södertörns Energi ska i samverkan med ägarna främja energiförsörjningen genom distribution och produktion av fjärrvärme och kyla i Huddinge, Botkyrka och Salems kommuner i enlighet med fjärrvärmelagen. Bolaget, som ägs 50/50 av Botkyrka och Huddinge kommuner, är ett moderbolag och den operativa verksamheten sker dels i det helägda dotterbolaget Södertörns Fjärrvärme AB (SFAB) som ansvarar för distribution och försäljning, dels i intressebolaget Söderenergi AB (58 %) som ansvarar för produktion av värme.

Klimatförändringar, energieffektivisering och ökad konkurrens från andra uppvärmningsformer bedöms leda till sjunkande värmeförbrukning hos kunderna på lång sikt. Inom ägarkommunerna finns omfattande långsiktiga planer för nybyggnation, och fjärrvärmens har en stark ställning. Sammantaget finns för fjärrvärmeverksamheten förutsättningar att bibehålla en stabil ekonomi, men det kommer att krävas utvecklingsinsatser inom prioriterade områden.

Prognosen för de närmaste åren är osäker men bolaget bedömer att bland annat ökade bränslekostnader, tillkommande skatter, ändrade regler för ränteavdrag kommer att påverka fjärrvärmeaffärens lönsamhet negativt och leda till högre värmepriser. I andra vågskålen ligger de osäkra elpriserna och de fjärrvärmeleverantörer som även producerar el, vilket kommunens bolag gör, drar i nuläget fördel av marknadens utveckling. Söderenergi AB som direkt påverkas av höga bränslekostnader förväntas göra negativa resultat i närtid, för att sedan nå nollresultat under budgetperiodens senare del.

Investeringar

Investeringar sker i dotterbolagen Södertörns Fjärrvärme och Söderenergi. Under perioden 2024–2026 förväntas den årliga investeringstakten totalt ligga om kring 170 mnkr respektive 145

mnkr i genomsnitt årligen. Eftersom kommunen, genom Södertörns Energi, äger 50 procent respektive 29 procent innebär det investeringar om 85 respektive 42 mnkr för Huddinges del. Huvudsakligen avses investeringar i ledningar, maskiner och tekniska anläggningar.

SRV Återvinning AB

SRV Återvinning AB (SRV) ägs av fem kommuner på Södertörn: Huddinge, Haninge, Botkyrka, Salem och Nynäshamn. Kommunerna har gett SRV i uppdrag att sköta insamling och hantering av hushållssopor. Bolaget verkar till största delen under självkostnadsprincipen och finansierar sin verksamhet riktad mot hushåll via avfallstaxan. Den delen av SRV:s verksamhet som riktar sig mot företag finansieras via avgifter.

Ägardirektiv för SRV är framtagna och beslutade i ägarkommunerna 2021.

SRV står inför stora förändringar till följd av förändrade lagar kring insamling av matavfall och ett utökat producentansvar för insamling av tidningar och förpackningar. Osäkerheten kring insamlingssystemet i framtiden är stor.

Investeringar

SRV står inför behov av investeringar i storleksordningen 65 mnkr per år de kommande åren. Huvudsakliga belopp avser investeringar i fordon, byggnader för avfallshantering, markanläggningar samt maskiner och inventarier. På sikt planerar bolaget för en ny avfallshanteringsanläggning där både kapacitet och sorteringsförmåga utvecklas. Samtliga investeringar finansieras via taxor och avgifter. All eventuell upplåning i SRV sker med kommunal borgen.

Södertörns Brandförsvarsförbund

Södertörns brandförsvarsförbund är ett kommunalförbund som omfattar tio kommuner; Botkyrka, Ekerö, Haninge, Huddinge, Nacka, Nykvarn, Nynäshamn, Salem, Södertälje och Tyresö. Förbundet har till uppdrag att alla invånare som bor, verkar och vistas i medlemskommunerna ska känna sig trygga och säkra. Verksamheten bedrivs på nio heltids- och tre deltidsstationer samt på nio brandvärn. På en av heltidsstationerna finns även Räddningscentralen Stockholms län som är en larm- och ledningscentral.

Verksamheten finansieras av kommunbidrag. För att nå en budget i balans krävs effektivisering och mycket stor kostnadsmedvetenhet. Förbundet behöver fortsätta arbetet med digitalisering och säkerhet för att garantera förbundets lagefterlevnad.

Förbundet påverkas av nya regelverk avseende pensionsvillkor och arbetstid. Detta påverkar både ekonomiskt och organisatoriskt och kommer innebära krav på förändrade arbetssätt framöver.

För Huddingekommuns del innebär medlemskapet i Södertörns Brandförsvarsförbund cirka 20 mnkr per år i merkostnad jämfört med ett medlemskap i det realistiska alternativet, StorStockholms Brandförsvär. Huddinge kommun ska därför omedelbart inleda förhandlingar som kan leda till ett byte av brandförsvarsförbund om inte fortsatt medlemskap i Södertörns Brandförsvarsförbund innebär radikalt sänkta kommunbidrag.

Investeringar

Förbundets investeringar uppgår till 23 mnkr för 2024. Huvudsakligen avses fordon och övrig räddningsmateriel. För åren 2025 och 2026 förväntas investeringsvolymerna uppgå till 25 mnkr respektive 26 mnkr.

Kommunkoncern

Med kommunkoncern menas kommunen samt de bolag och förbund där kommunen, ensamt eller med flera andra offentliga aktörer, har ett väsentligt inflytande eller där kommunens andel uppgår till minst 20 procent. De bolag som kommunen äger tillsammans med andra aktörer ingår i den samlade kommunkoncernen motsvarande den ägda andelen. Med kommunkoncernens resultat och ställning avses hela kommunkoncernen där Huddinge kommun tillsammans med tillhörande bolag inkluderas i en sammanställning. Syftet med sammanställningen är att ge en samlad bild av den totala kommunala verksamhetens ekonomi och åtaganden. I budgeten görs en för- enklad sammanställning (utan hänsyn taget till eventuella interna mellanhavanden samt andra justeringar).

Resultat

Resultatprognos före skatt* (mnkr)	Prognos 2024	Prognos 2025	Prognos 2026
Kommunen (inkl. exploatering och gatukostnadsersättning)	235	288	304
Huddinge Samhällsfastigheter AB	14	15	19
Huge Bostäder AB***	29	18	39
Södertörns Energi AB**	22	16	31
Söderenergi AB*	-23	-23	0
SRV Avfall AB*	14	14	14
Södertörns brandförsvärsförbund*	0	0	0
Summa resultat efter finansnetto	291	328	407

*Enligt ägarandel, **Enligt ägarandel, inkl. Södertörns Fjärrvärme AB

*** En försäljning av bolaget under 2024 är föreslagen

Kommunkoncernens prognosticerade resultat under perioden uppgår till i genomsnitt 342 mnkr per år. Resultat för kommunkoncernen beräknas uppgå till 291 mnkr för 2024 där kommunen står för 235 mnkr och bolagen för 56 mnkr. För 2025 uppgår resultatet till 328 mnkr där kommunens andel utgör 288 mnkr och bolagens andel 40 mnkr. Prognostiserat resultat för 2026 uppgår till 407 mnkr där kommunens andel utgör 304 mnkr och bolagens andel utgör 103 mnkr.

Investeringar

Investeringsbudget- och plan avser kommunen och de helägda bolagen, Huge Bostäder AB och Huddinge Samhällsfastigheter AB, samt de delägda bolagen/förbundet Södertörns Energi AB,

Söderenergi AB, SRV Återvinning AB och Södertörns Brandförsvarsförbund. Inga justeringar har gjorts utifrån ännu icke genomförda försäljningar eller utträden.

Kommunens investeringsbudget består av nämnders investeringar till följd av nya/förändrade lokaler, löpande re- och nyinvesteringar av inventarier och utrustning, IT-investeringar, beläggningsarbete, löpande investeringar i gator, gatubelysning, broar, med mera och samhällsbyggnadsinvesteringar. Samhällsbyggnadsinvesteringar består av exploateringsverksamhet med därtill hörande infrastrukturinvesteringar i bland annat gator och vägar samt kommunstyrelsens investeringar i gator, parker, gång- och cykelvägar, trafiksäkerhetsåtgärder med mera.

Huge Bostäder AB investerar i nyproduktion, om- och tillbyggnader samt i underhåll av befintligt bestånd av bostäder och lokaler. Huddinge Samhällsfastigheter AB investerar i ny- och ombyggnad och underhåll av kommunala verksamhetslokaler.

I tabell redovisas summerat investeringar i planering för 2024–2026.

Investeringsplan (mnkr)	Prognos 2024	Prognos 2025	Prognos 2026
Nämndernas investeringar	310	226	212
Samhällsbyggnadsinvesteringar	167	270	303
- varav exploateringsprojekt	60	83	124
- varav investeringsprojekt	107	186	178
Summa investeringar kommunen	477	496	515
Huge Bostäder AB	1 230	1 183	938
Huddinge Samhällsfastigheter AB	412	706	987
Delägda bolag samlad prognos*	156	175	129
Summa investeringar	2 275	2 560	2 569

* Enligt ägarandel

Sammantaget är investeringsbehovet för 2024 beräknat till 2 275 mnkr, varav 477 mnkr för kommunen, 1 230 mnkr för Huge Bostäder AB och 412 mnkr för Huddinge Samhällsfastigheter AB. För perioden 2025–2026 är investeringsbehovet beräknat till 5 129 mnkr, varav 1 011 mnkr för kommunen, 2 121 mnkr för Huge Bostäder AB och 1 693 mnkr för Huddinge Samhällsfastigheter AB.

Nedan projekt ska beredas investeringsutrymme under budgetperioden, fördelat på berörd verksamhetsnämnd, hos Huddinge Samhällsfastigheter AB. Bolaget har även egna affärsinvesteringar vars utfall inte ska belasta kommande hyror i kommunens verksamhetslokaler.

Projekt från lokalresursplan	2024	2025	2026
Investeringsutrymme pågående/kommande förstudier	26,1	130,4	259,5
Utsäljeskolan	57,7		
Nytt kommunhus	117,3	227,4	243,6
Paradisbacken bibliotek	27,1	52,6	56,4
Driftshus i samband med nytt kommunhus	12,0	30,0	62,0
Ny idrottshall Huddingeallen	15,0	54,0	100,0
Ny simhall Huddingeallen	24,0	22,0	179,0
Summa projekt	279,3	516,4	900,5

Övriga projekt	2024	2025	2026
Underhåll aktivering	50,0	50,0	50,0
Underhåll aktivering, projekt som kräver evakuering	17,1	34,7	20,0
Energieffektivisering	17,8	65,1	8,7
Affärsprojekt	33,3	33,2	0,7
Kontinuitetsplanering	14,0	7,0	7,0
Summa projekt	132,2	190,0	86,4

Totalt	411,5	706,4	986,9
---------------	--------------	--------------	--------------

Låneskuldsutveckling

Sammantaget för kommunkoncernen beräknas investeringar under kommande treårsperiod till 7 404 mnkr, där bolagskoncernen står för 5 916 mnkr, motsvarande cirka 80 procent och kommunen för 1 488 mnkr. Merparten av investeringarna sker i fastighetsbolagen. Ett beslut om försäljning av Hüge Bostäder AB kommer naturligtvis radikalt förbättra kommunkoncernens låneskuldsutveckling. Om Hüge Bostäder AB behålls inom kommunkoncernen och alla investeringar genomförs enligt plan skulle det resultera i ytterligare upplåning om nära 3 800 mnkr under kommande treårsperiod. Det är dock inte osannolikt att upplåningen faller ut lägre till följd av försejningar i vissa projekt. Skillnaden mellan investeringsnivå och ytterligare lån finansieras löpande av kommunens och bolagens kassaflöden. Med ökad upplåning inräknat förväntas kommunens samlade externa skuld uppgå till cirka 7 200 mnkr vid utgången av 2026, då med hänsyn tagen till att vissa planer förskjuts, en ökning med drygt 1 800 mnkr mot dagens nivå på 5 374 mnkr. Nivån vid utgången 2026 motsvarar cirka 61 tkr per invånare vilket understiger skuldtaket på 85 tkr per invånare.

Kommunens investeringar finansieras av det egna kassaflödet under de kommande tre åren. Självfinansieringsgraden beräknas här som ett 5-årssnitt bakåt i tiden för att minimera påverkan av enskilda extraordinära händelser och på så sätt få en mer kontinuerlig bild av hur verksamheten presterar avseende jämförelsen investeringsvolym kontra kassaflöde. I de kommunägda fastighetsbolagen är investeringstakten de kommande åren hög till följd av planering av i huvudsak omfattande stambyten i bostadsbeståndet och uppförandet av ett nytt kommunhus. I ett expansivt skede påverkas självfinansieringsgraden ofta negativt vilket också syns i prognosen för koncernen. För kommunkoncernen uppgår självfinansieringsgraden till i genomsnitt 71 procent de kommande tre åren. Enligt beslutade finansiella riktlinjer ska kommunkoncernens genomsnittliga självfinansieringsgrad inte understiga 70 procent. Koncernen går från höga nivåer av

självffinansieringsgrad till avsevärt lägre nivåer de kommande åren. Det förklaras till stor del av låga investeringstal och omfattande statliga bidrag under pandemiåren, samt av att koncernen står inför stora investeringar. Givet 100 procent genomförandegrad visar prognosen för koncernens självffinansieringsgrad på nivåer under 70 procent från 2026 och några år framåt. Genomsnittlig historisk genomförandegrad är dock 67 procent, och koncernen kan nå en genomförandegrad på 79 procent under budgetperioden innan självffinansieringsgraden passerar den lägre gränsen 70 procent.

Prognos för självffinansieringsgrad, 5-årsnitt bakåt

Självffinansieringsgrad 5-års snitt bakåt	2024	2025	2026
Kommunen	169%	150%	133%
Koncernen	82%	69%	60%

Låne- och borgensramar

Kommunen fastställer varje år låne- och borgensramar till de bolag och organisationer som kommunen har intressen i. Ramarna fastställs för kommande år, ett år i taget. För 2024 fastställs låne- och borgensramar till ett totalt belopp om 12 518 mnkr. Både Huddinge Samhällsfastigheter AB och Huga Bostäder AB står inför stora investeringar under de kommande åren vilket resulterar i behov av ökade låneramar. Totalt uppgår behoven av ramökningar för fastighetsbolagen till 3 300 mnkr. För Söderenergis del innebär ett negativt resultat de närmaste åren att låneramen förväntas behöva öka med ytterligare 29 mnkr inför 2025, för att då uppgå till 1 015 mnkr.

Låne- och borgensramar 2024–2026

Låne- och borgensramar (mnkr)	2024	Prognos 2025	Prognos 2026
Bolag/förbund			
Huga Bostäder AB	5 500,0	6 200,0	6 500,0
Huddinge Samhällsfastigheter AB	5 000,0	5 400,0	6 000,0
Södertörns Energi AB	522,5	600,0	600,0
Södertörns Fjärrvärme AB	250,0	250,0	250,0
Söderenergi AB	986,0	1 015,0	1 015,0
Summa låneramar	12 258,5	13 465,0	14 365,0

Borgensåtaganden (mnkr)	2024	Prognos 2025	Prognos 2026
Bolag/förbund			
Södertörns Fjärrvärme AB	43,5	43,5	43,5
SRV återvinning AB	78,0	78,0	78,0
Syva	98,7	98,7	98,7
Södertörns Brandförsvärsförbund	39,0	39,0	39,0
Borgensåtaganden	259,2	259,2	259,2
Summa	12 517,7	13 724,2	14 624,2

Driftbudget kommunen (mnkr)

(mnkr)	2023	2024	2025	2026
Kommunstyrelsen	-704,6	-745,3	-739,5	-741,7
Förskolenämnden	-912,7	-944,1	-942,0	-942,0
Grundskolenämnden	-2 052,7	-2 141,5	-2 148,4	-2 136,7
Gymnasie- och arbetsmarknadsnämnden	-817,3	-830,8	-836,5	-845,9
Socialnämnden	-454,0	-506,2	-511,4	-515,3
Vård- och omsorgsnämnden	-1 350,2	-1 452,4	-1 476,5	-1 507,0
Kultur- och fritidsnämnden	-249,1	-296,9	-297,5	-298,4
Bygglovs- och tillsynsnämnden	-56,0	-61,4	-61,6	-62,1
Natur- och stadsmiljönämnden	-194,7	-237,3	-232,6	-232,8
Revision	-3,6	-3,6	-3,6	-3,7
Överförmyndarnämnden	-7,8	-7,9	-7,9	-8,0
Summa nämnder	-6 802,8	-7 227,3	-7 257,6	-7 293,8
Reserverade medel	-208,2	-151,8	-378,1	-608,5
-varav för tillkommande lokaler	-57,1	-56,4	-116,4	-176,4
-varav utrymme för pris- och lönekomensation	-64,0	0,0	0,0	0,0
-varav för konjunktur/volymer/oförutsett	-57,7	-88,5	-243,4	-411,3
-varav volymer/oförutsett socialnämnden	-8,4	0,0	-10,0	-10,0
-varav för digitaliseringspott	-5,0	-5,0	-5,0	-5,0
-varav för premiemodellen	0,0	-1,0	-1,0	-1,0
-varav för invasiva arter	0,0	-0,9	0,0	0,0
-varav för finansieringsprincip (ofördelat)	-1,5	0,0	-2,3	-4,8
Finansförvaltning	138,6	104,2	253,9	285,2
-varav kapitaltjänstintäkter (internt)	321,2	339,8	342,3	344,8
-varav utbetalning pensioner intjänade < 1998	-97,5	-104,4	-105,1	-103,3
-varav upplösning av medfinansiering i statlig infrastruktur	-59,1	-60,5	-60,5	-60,5
Exploateringsverksamhet/gatukostnadsersättning	134,5	85,0	130,0	140,0
Avskrivningar	-210,2	-243,9	-263,9	-283,9
Summa verksamhetens nettokostnader	-6 948,2	-7 433,9	-7 515,7	-7 760,3
Allmän kommunalskatt	6 049,0	6 363,8	6 340,1	6 613,7
Prognos slutavräkning	-17,5	3,4	0,0	0,0
Summa skatteintäkter	6 031,5	6 367,2	6 340,1	6 613,7
Inkomstutjämningsbidrag	643,1	529,6	557,9	585,7
Kostnadsutjämningsbidrag	247,4	241,6	226,4	200,4
Regleringsbidrag/-avgift	220,2	349,8	273,4	237,8
Avgift till LSS-utjämning	-171,4	-162,7	-163,6	-164,6
Kommunal fastighetsavgift	204,2	210,7	210,7	210,7
Generellt statsbidrag	8,2	0,0	0,0	0,0
Summa utjämning och generella statsbidrag	1 151,7	1 169,0	1 104,7	1 070,1
Summa skatt, utjämning, generella statsbidrag	7 183,1	7 536,2	7 444,9	7 683,8
Summa verksamhetens resultat	235,0	102,3	-70,8	-76,6
Finansiella intäkter	243,6	570,0	717,9	753,2
Finansiella kostnader	-272,2	-436,9	-359,1	-373,0
Summa finansnetto	-28,7	133,1	358,8	380,2
Årets resultat	206,3	235,4	288,0	303,6
Årets resultat ekonomiskt mål	71,8	150,4	158,0	163,6
	1,00%	2,00%	2,12%	2,13%

Balansbudget

Tillgångar (mnkr)	2024	2025	2026
Anläggningstillgångar	17 085,5	17 953,2	18 789,3
Omsättningstillgångar	938,8	938,8	938,7
Summa tillgångar	18 024,3	18 892,0	19 728,0

Eget kapital, avsättningar och skulder (mnkr)			
Ingående eget kapital	7 380,0	7 615,4	7 903,4
Årets resultat	235,4	288,0	303,6
Summa eget kapital	7 615,4	7 903,4	8 207,0
 Summa avsättningar	 3 083,8	 2 874,1	 2 913,5
 Långfristiga skulder	 4 999,1	 5 788,0	 6 281,0
Kortfristiga skulder	2 326,5	2 326,5	2 326,5
Summa skulder	7 325,6	8 114,5	8 607,5
Summa eget kapital, avsättningar och skulder	18 024,3	18 892,0	19 728,0

Investeringsplan

Koncernens investeringar	2024	2025	2026
Investeringar enligt lokalplaner/Nämnd			
Förskolenämnden	0,0	3,0	0,0
Grundskolenämnden	20,0	5,0	0,0
Kultur- och fritidsnämnden	10,1	0,3	0,0
Summa lokalplaner	30,1	8,3	0,0
Övriga investeringar/Nämnd			
Bygglövs- och tillsynsnämnden	1,0	0,4	0,3
Förskolenämnden	6,5	6,5	6,5
Grundskolenämnden	11,0	11,0	11,0
Gymnasie- och arbetsmarknadsnämnden	0,0	0,0	0,0
Natur- och stadsmiljönämnden	130,0	122,4	117,0
Kommunstyrelsen	101,7	51,8	51,8
Kommunstyrelsen IT	26,3	15,3	15,6
Kultur- och fritidsnämnden	4,5	4,5	4,5
Socialnämnden	0,8	0,8	0,8
Vård- och omsorgsnämnden	4,9	4,9	4,9
Summa övriga investeringar	286,7	217,6	212,4
Summa nämndernas investeringar	316,8	225,9	212,4
Samhällsbyggandsinvesteringar			
Exploateringsprojekt	60,0	83,4	124,5
Investeringsprojekt	107,0	186,2	178,2
Summa samhällsbyggnadsprojekt	167,0	269,6	302,7
Summa investeringar i kommunen	483,8	495,5	515,1
MoB 2023–2025	518,5	447,8	489,0
Bolagens investeringar			
Huddinge samhällsfastigheter AB	411,5	706,4	986,9
Huge Bostäder AB	1 230,0	1 183,0	938,0
Södertörns Energi AB (konc)	92,0	109,5	62,5
Söderenergi AB	39,4	40,0	40,9
SRV	20,5	20,5	20,5
SBFF	4,4	4,7	5,0
Summa bolagens investeringar	1 797,8	2 064,1	2 053,8
Summa skattefinansierade investeringar	888,8	1 201,9	1 502,0
Summa affärsinvesteringar	1 386,3	1 357,7	1 066,9
Summa investeringar koncernen	2 275,0	2 559,6	2 568,9

Bilagor

